

# Przewodnik dla ucznia szkoły podstawowej



Wrocław 2019

*Szanowni Doradcy i Nauczyciele realizujący  
doradztwo zawodowe w szkołach podstawowych*

Przygotowaliśmy dla Państwa w formie elektronicznej „Przewodnik dla ucznia szkoły podstawowej”, który jest uaktualnioną wersją publikacji Teresy Podgórskiej i Aldony Ziemby pt. „Przewodnik dla gimnazjalisty – wybieram szkołę ponadgimnazjalną” znaną uczniom i nauczycielom gimnazjum. Przewodnik miał dwie edycje w 2008 roku i w 2011.

Za zgodą autorek Przewodnika pani Teresy Podgórskiej i Aldony Ziemby nadaliśmy mu nowy tytuł, żeby odpowiadał jego adresatowi. Dostosowaliśmy również treść do zmian w systemie edukacji.

Mamy świadomość, że na rynku wydawniczym jest duży wybór materiałów wspierających pracę doradców w szkołach. Jednak w związku z bardzo dobrym odbiorem Przewodnika, zarówno przez uczniów jak i przez nauczycieli, uważamy, że praca Pani Teresy Podgórskiej i Aldony Ziemby włożona w powstanie Przewodnika, powinna nadal służyć jako pomoc dydaktyczna.

Będziemy usatysfakcjonowani, jeżeli przygotowany przez nas materiał wzbogaci Państwa warsztat pracy.

Przewodnik jest edytowalny. Możecie Państwo dostosować wybór ćwiczeń do planowanego przebiegu zajęć, drukować ćwiczenia dla uczniów i korzystać z zawartych informacji, w taki sposób jaki uznacie dla siebie za najlepszy.

Przy tej okazji raz jeszcze dziękujemy autorkom za wyrażenie zgody na zmianę formy publikacji swojej pracy. Podziękowania składamy również pani Katarzynie Kamińskiej, za wyrażoną zgodę, której oprawa graficzna do Przewodnika wszystkim bardzo się podobała.

Aktualizacja treści przewodnika: Irena Zaczekiewicz-Kląskała

Korekta i formatowanie: Hanna Łozińska

Wrocław 2019

## Spis treści

POZNAJĘ SIEBIE .....	5
Ćwiczenie 1: Jaki jestem – czyli samoocena.....	6
Ćwiczenie 2: Źródła wiedzy o sobie.....	7
Ćwiczenie 3: Jaki jestem?.....	8
Ćwiczenie 4: Co inni sądzą o mnie? .....	9
Ćwiczenie 5: Moje zainteresowania.....	11
Ćwiczenie 6: Karta zainteresowań .....	12
Ćwiczenie 7: Zainteresowania a przyszły zawód.....	21
MOJE ZDOLNOŚCI.....	22
Ćwiczenie 8: Moje uzdolnienia.....	23
Ćwiczenie 9: Moje mocne strony.....	26
MÓJ CHARAKTER.....	27
Ćwiczenie 10: Badanie typu charakteru .....	28
MÓJ STAN ZDROWIA.....	38
Ćwiczenie 11: Zawód a przeciwwskazania zdrowotne .....	38
Ćwiczenie 12: Mój stan zdrowia .....	38
Ćwiczenie 13: Moje przeciwwskazania zdrowotne .....	40
MOJE OSIĄGNIĘCIA W NAUCE .....	41
Ćwiczenie 14: Moje oceny .....	41
POZNAJĘ ŚWIAT ZAWODÓW .....	43
Ćwiczenie 15: Jaką rolę odgrywa praca?.....	43
Ćwiczenie 16: Świat zawodów .....	44
Ćwiczenie 17: Ścieżka edukacyjna dla wybranych zawodów.....	44
CHARAKTERYSTYKA ZAWODÓW.....	45
Ćwiczenie 18: Źródła wiedzy o zawodach .....	45

Ćwiczenie 19: Charakterystyka wybranego zawodu .....	46
Ćwiczenie 20: Moje skłonności zawodowe .....	48
Ćwiczenie 21: Klasyfikacja zawodów.....	53
Ćwiczenie 22: Pozytywne i negatywne strony zawodów .....	54
RYNEK PRACY .....	54
Ćwiczenie 23: Jaki jest rynek pracy w mojej miejscowości? .....	55
ZAWODY PRZYSZŁOŚCI .....	56
Ćwiczenie 24: Zawody przyszłości .....	58
WYBÓR SZKOŁY PONADPODSTAWOWEJ .....	59
Ćwiczenie 25: Źródła informacji o szkołach .....	59
OFERTA EDUKACYJNA – TYPY SZKÓŁ .....	60
Ćwiczenie 26: Porównanie poszczególnych typów szkół .....	64
Ćwiczenie 27: Szkoły kształcące w wybranych zawodach .....	65
Ćwiczenie 28: Wybieram szkołę ponadpodstawową.....	65
ZASADY REKRUTACJI DO SZKÓŁ PONADPODSTAWOWYCH.....	66
ZASADY OBLICZANIA PUNKTÓW REKRUTACYJNYCH, CZYLI OCENA .....	67
Ćwiczenie 29: Wybieram szkołę - obliczanie punktów rekrutacyjnych... 68	
Ćwiczenie 30: Wybieram szkołę ponadpodstawową – symulacja.....	70
Bibliografia.....	73

# PRZEWODNIK DLA UCZNIĄ SZKOŁY PODSTAWOWEJ

## POZNAJĘ SIEBIĘ

Całe życie zdobywamy różnego rodzaju wiedzę. Szczególnie ważna jest **wiedza o nas samych**, ponieważ tworzy ona obraz naszej osoby, czyli sposób, w jaki postrzegamy siebie. Jest to ważny czynnik wpływający na nasze postępowanie, niezbędny do tego, byśmy mogli porównać swoje zachowanie z zachowaniem innych ludzi, oceniać je i korygować. Szczególnie istotna jest adekwatność obrazu samego siebie do rzeczywistości, a więc umiejętność realnego oceniania własnych zalet i wad, możliwości i braków. Obraz siebie w dużej mierze decyduje o naszym samopoczuciu i stosunku do otaczającego świata. Jest jednym z elementów osobowości, pewnym zbiorem cech, które uznajemy za swoje.

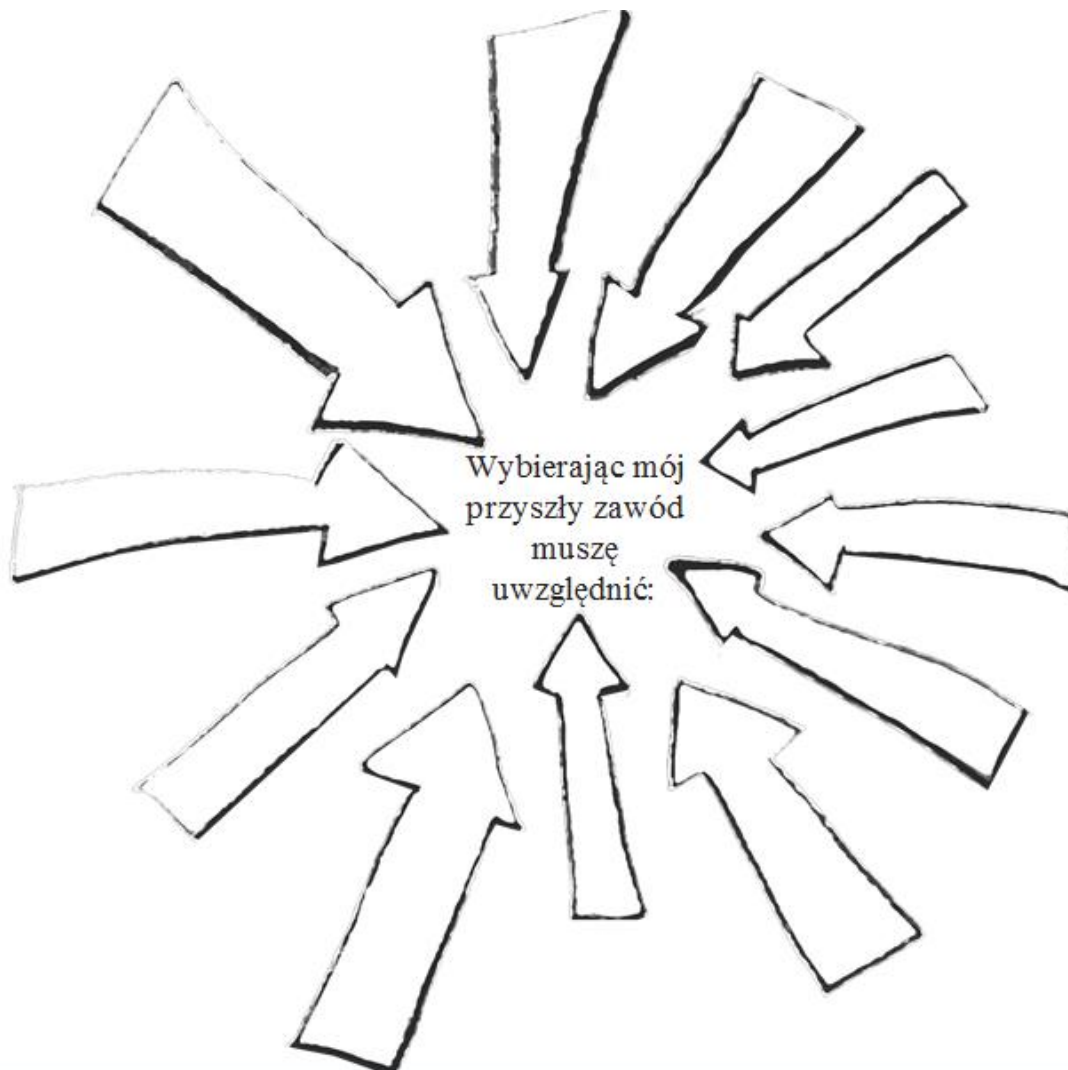


## Ćwiczenie 1: Jaki jestem – czyli samoocena

Co musisz wiedzieć o sobie, aby właściwie wybrać zawód?

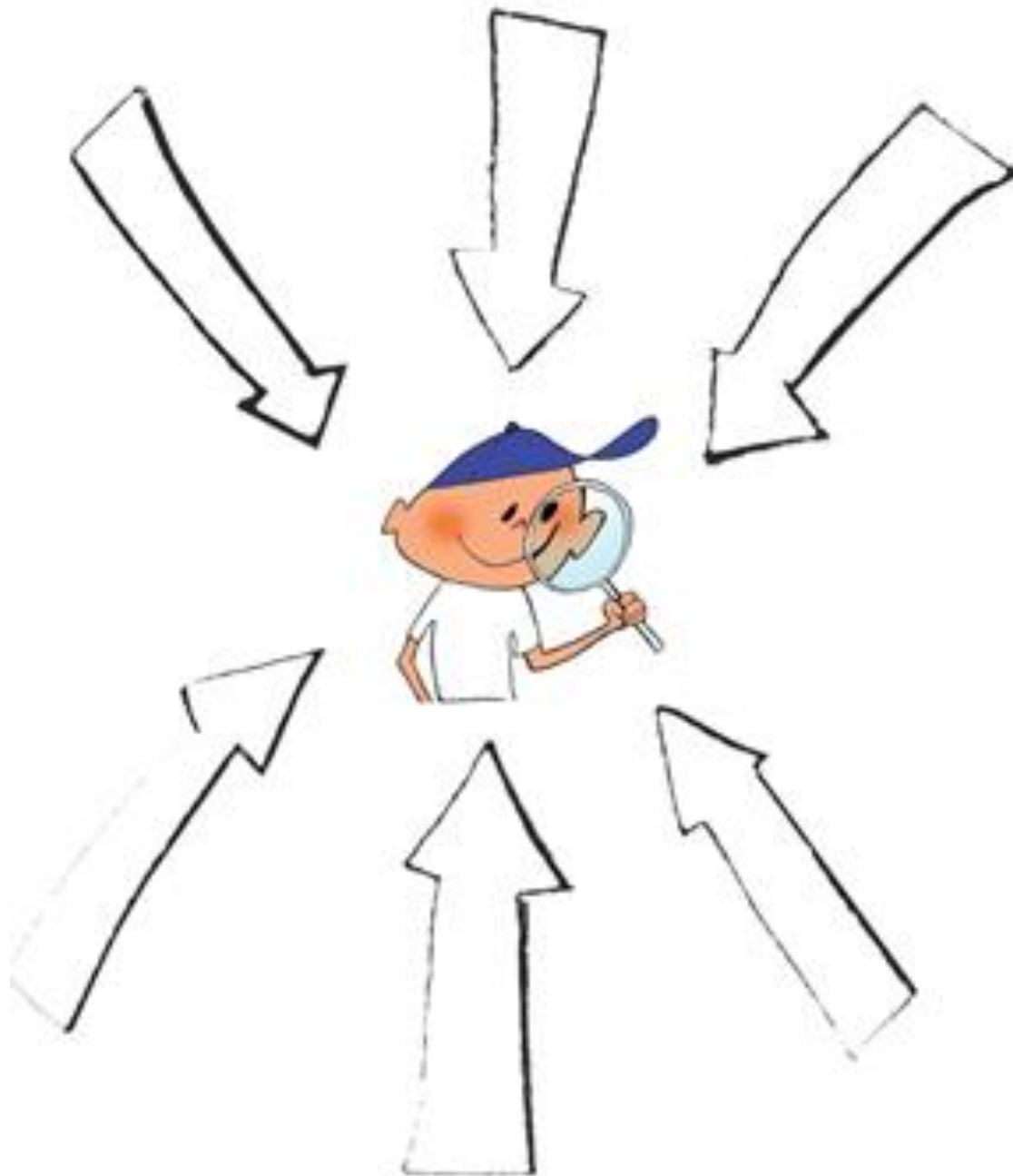
Zastanów się, jakie informacje dotyczące Twojej osoby musisz zgromadzić, aby w przyszłości dobrze zaplanować swoją karierę zawodową i dalszą naukę. Każdą informację wpisz do jednej strzałki.

### Informacje potrzebne do zaplanowania kariery



## Ćwiczenie 2: Źródła wiedzy o sobie

A teraz zastanów się, skąd możesz czerpać wiedzę na swój temat, kto może pomóc Ci w zdobyciu wiedzy na temat Twojej osoby. W strzałkach wpisz wszystkie źródła informacji, jakie przychodzą Ci na myśl.



### Ćwiczenie 3: Jaki jestem?

Każdy z nas jest niepowtarzalny – Ty również. Obraz własnej osoby tworzymy na podstawie tego, co sami o sobie wiemy i myślimy, oraz tego, co mówią o nas inni – rodzice, koledzy, nauczyciele itp. Zastanów się przez chwilę – jaki jesteś, co sam o sobie sądzisz? Pomoże Ci w tym wypełnienie poniższego ćwiczenia.





Ćwiczenie, który wypełniłeś, tworzy obraz Twojej osoby, oparty o tzw. samoświadomość, czyli wiedzę o sobie samym. Obraz ten prawdopodobnie będzie się zmieniał wraz z osiąganiem przez Ciebie kolejnych etapów rozwoju. Musisz również wiedzieć, że Ty także masz wpływ na kształtowanie własnej osobowości, na to, jakim jesteś człowiekiem. Jak myślisz - jak widzą Ciebie inne osoby? Poproś osobę, na opinii której Ci zależy, o zrobienie takiego samego ćwiczenia:

#### Ćwiczenie 4: **Co inni sądzą o mnie?**



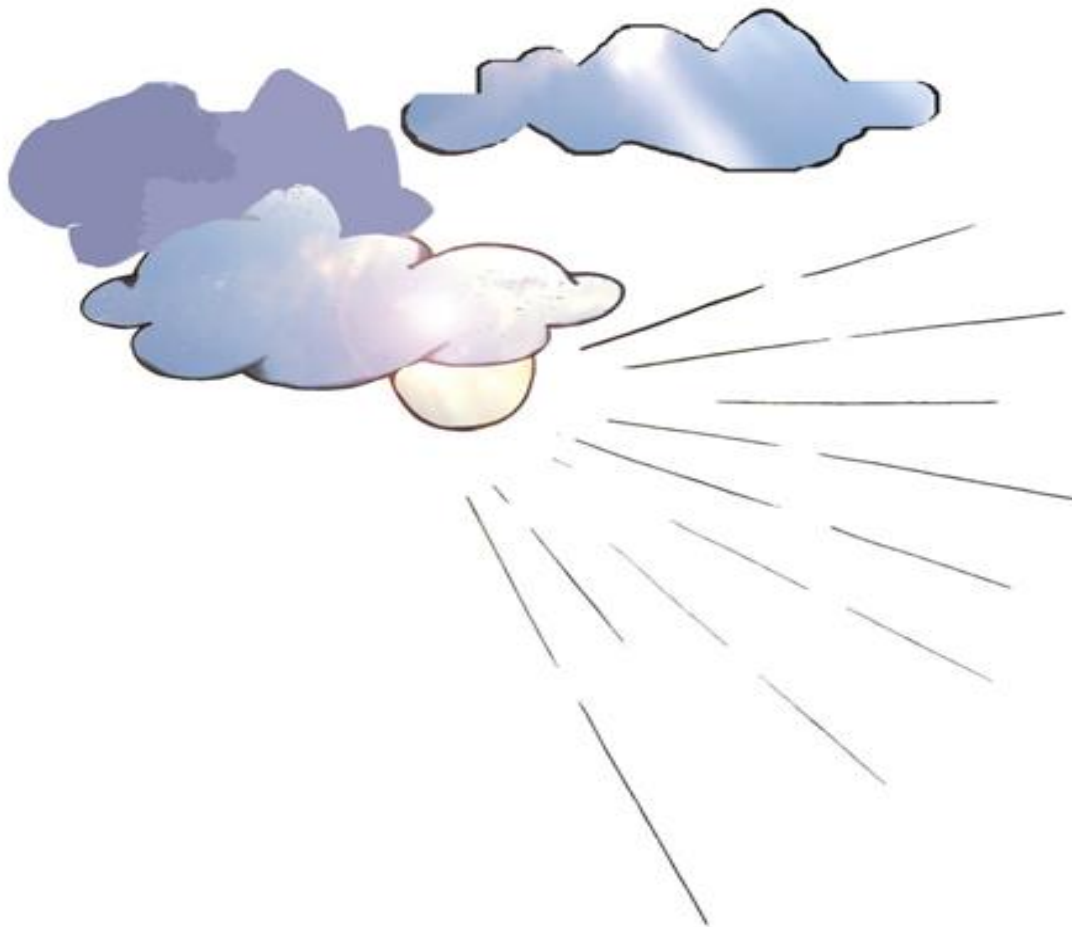


## MOJE ZAINTERESOWANIA

Praca zgodna z zainteresowaniami jest bardziej efektywna, daje zadowolenie i pobudza do aktywności twórczej. Zainteresowania są jednym z ważnych czynników wpływających na osiągnięcie sukcesów zawodowych. Zastanów się, co lubisz robić, jakie masz zainteresowania?

### Ćwiczenie 5: **Moje zainteresowania**

Na każdym promyku wpisz jedno z Twoich zainteresowań. Jeżeli masz ich więcej, dorysuj promienie.



## Karta zainteresowań

Sprawdź swoje zainteresowania wypełniając poniższą „Kartę zainteresowań”<sup>1</sup>.

### Ćwiczenie 6: Karta zainteresowań

Masz przed sobą bardzo proste i łatwe pytania. Dotyczą one czynności, jakie/które lubisz i jakich/których nie lubisz wykonywać. Na każde pytanie należy odpowiedzieć znakami, które wpiszesz w odpowiednie kratki w arkuszu odpowiedzi. Jeżeli daną czynności bardzo lubisz, wpisz w odpowiednią kratkę dwa plusy. Jeśli tylko lubisz, wpisz jeden plus. Gdy danej czynności bardzo nie lubisz wykonywać, wpisz dwa minusy. Jeżeli zaś danej czynności nie znasz lub nie wykonywałeś nigdy i trudno Ci na to pytanie odpowiedzieć, wpisz w kratkę znak zapytania.

Staraj się odpowiedzieć na pytania szczerze, nie namyślając się długo.

? nie wiem, nie znam

++ bardzo lubię

+ lubię

- - bardzo nie lubię

- nie lubię

Zsumuj wyniki w kolumnach pionowych, oddzielnie wszystkie plusy i minusy.

---

<sup>1</sup> Test autorstwa J. Woronieckiej, poszerzony przez L. Krawczyk, A. Kulpa, M. Maicka, zamieszczony w „Orientacja zawodowa w gimnazjum – przewodnik nauczyciela”, PWN, Łódź 1999.

## **Czy lubisz?**

- 1.**      Uczyć się języka polskiego.
- 2.**      Wykonywać działania matematyczne.
- 3.**      Poznawać życie roślin i zwierząt.
- 4.**      Czytać czasopisma i książki o tematyce technicznej.
- 5.**      Obserwować pracę pielęgniarki, higienistki.
- 6.**      Dbać o porządek w domu, w klasie, w szkole.
- 7.**      Chodzić na koncerty do filharmonii.
- 8.**      Uczestniczyć w zajęciach szkolnego klubu sportowego.
- 9.**      Wyrażać na piśmie swoje spostrzeżenia i myśli (pisanie wierszy, krótkich opowiadań, prowadzenie pamiętnika).
- 10.**     Uczyć się matematyki, informatyki.
- 11.**     Uczyć się biologii, botaniki i zoologii.
- 12.**     Zwiedzać wystawy techniczne albo słuchać audycji o nowościach technicznych.
- 13.**     Czytać o tym, jak ludzie nauczyli się walczyć z chorobami.
- 14.**     Pomagać w gospodarstwie domowym.
- 15.**     Tańczyć w dyskotecce.
- 16.**     Brać udział w zawodach sportowych.
- 17.**     Uczyć się języka obcego, próbować posługiwać się nim w rozmowie, tłumaczyć teksty, np. piosenek.
- 18.**     Czytać książki typu zagadki matematyczne.
- 19.**     Prace doświadczalne z biologii.
- 20.**     Zajęcia praktyczno-techniczne.
- 21.**     Opiekować się chorymi, doglądać prawidłowego przyjmowania przez nich leków.
- 22.**     Szyć i wyszywać.
- 23.**     Śpiewać w chórze, zespole muzycznym.
- 24.**     Chodzić na wycieczki górskie.
- 25.**     Chodzić na przedstawienie teatralne, do kina, na koncerty.
- 26.**     Zajęcia w kółku matematycznym, informatycznym.

27. Pracować w sadzie, w ogrodzie.
28. Pomagać w pracach remontowo-budowlanych w domu.
29. Opiekować się dziećmi.
30. Dokonywać zakupów, wyszukiwać najlepsze źródła zakupów.
31. Oglądać przedstawienia teatralne, musicale, pokazy taneczne.
32. Jeździć na rowerze.
33. Zajęcia kółka polonistycznego.
34. Samodzielnie rozwiązywać w domu dodatkowe zadania i przykłady z matematyki.
35. Przeprowadzać doświadczenia z roślinami.
36. Montować i naprawiać różne maszyny, przyrządy i mechanizmy, np. rower...
37. Poznawać budowę organizmu człowieka.
38. Przekonywać o czymś innym ludzi.
39. Projektować wystrój klasy szkolnej, swojego pokoju.
40. Brać udział w sportowych grach zespołowych (koszykówka, piłka nożna, itp.).
41. Omawiać z kolegami, koleżankami, rodziną przeczytane książki, obejrzone filmy.
42. Brać udział w olimpiadach matematycznych, fizycznych.
43. Zajęcia kółka biologicznego.
44. Sporządzać modele samolotów, samochodów, statków, itp.
45. Poznawać przyczyny powstawania różnych chorób.
46. Zapoznawać się i przebywać z różnymi ludźmi.
47. Grać na jakimś instrumencie.
48. Jeździć na nartach, łyżwach.
49. Czytać literaturę piękną, pamiętniki.
50. Odkrywać, gdzie w otaczającym nas świecie matematyka ma praktyczne zastosowanie.
51. Obserwować naturę np. życie drzew i zwierząt w lesie, na łąkach, w parkach...

- 52.** Wykonywać drobne prace związane z mechaniką.
- 53.** Czytać i opowiadać dzieciom bajki, bawić się z nimi.
- 54.** Przygotowywać posiłki.
- 55.** Należać do zespołu muzycznego.
- 56.** Grać w tenisa, ping-ponga.
- 57.** Czytać artykuły z dziedziny krytyki literackiej: recenzje z filmu, sztuk teatralnych, koncertów, itp.
- 58.** Uczyć się fizyki.
- 59.** Czytać o odkryciach z dziedziny chemii.
- 60.** Wykonywać rysunki techniczne.
- 61.** Uczyć się biologii.
- 62.** Być odpowiedzialnym za wyżywienie kolegów na obozach wędrownych i wycieczkach.
- 63.** Projektować stroje.
- 64.** Pływać.
- 65.** Uczyć się historii.
- 66.** Przeprowadzać doświadczenia z fizyki.
- 67.** Rozwiązywać zadania z chemii.
- 68.** Obserwować pracę różnych maszyn, zwiedzać zakłady pracy, warsztaty.
- 69.** Poznawać pracę lekarza.
- 70.** Pomagać w wykonywaniu prac domowych typu pranie i prasowanie odzieży.
- 71.** Brać udział w zajęciach kółka plastycznego.
- 72.** Kibicować ulubionym drużynom sportowym.
- 73.** Omawiać bieżące wydarzenia.
- 74.** Czytać o wydarzeniach gospodarczych w kraju i za granicą.
- 75.** Przeprowadzać doświadczenia z chemii.
- 76.** Poznawać budowę urządzeń radiotechnicznych, komputerów, itp.

- 77.** Wyjaśnić kolegom, jak wykonywać zadania szkolne, których sami nie mogą rozwiązać.
- 78.** Wykonywać różne prace na rzecz innych ludzi (np. ludzi niepełnosprawnych).
- 79.** Słuchać muzyki, kolekcjonować płyty z ulubionymi nagraniami.
- 80.** Oglądać programy sportowe.
- 81.** Czytać książki o tematyce historycznej.
- 82.** Zajęcia w kółku fizycznym.
- 83.** Wykrywać zjawiska chemiczne w przyrodzie.
- 84.** Naprawiać domowe urządzenia elektryczne (np. żelazko, mikser, itp.).
- 85.** Odpowiadać przy tablicy, występować przed klasą, przed szkołą.
- 86.** Poznawać budowę i działanie sprzętu AGD (np. pralki, lodówki, itp.).
- 87.** Malować obrazy, wykonywać szkice itp.
- 88.** Lekcje w-f.
- 89.** Zwiedzać muzea historyczne, wystawy, poznawać zabytki.
- 90.** Czytać książki typu „Rozrywki fizyczne”.
- 91.** Uczyć się chemii.
- 92.** Orientować się w schematach radiowych, telewizyjnych itp.
- 93.** Pełnić funkcje przewodniczącego klasy.
- 94.** Być dyżurnym na przerwach międzylekcyjnych.
- 95.** Fotografować przyrodę, ludzi.
- 96.** Uczestniczyć w zawodach sportowych.
- 97.** Pracować jako wolontariusz.
- 98.** Odkrywać, gdzie w otaczającym nas świecie fizyka ma praktyczne zastosowanie.
- 99.** Zajęcia w kółku chemicznym.
- 100.** Gromadzić ciekawe artykuły z różnych czasopism o tematyce technicznej.



- 101.** Pomagać ludziom chorym lub starym przy wykonywaniu różnych prac domowych.
- 102.** Nakrywać do stołu i podawać potrawy rodzinie lub znajomym.
- 103.** Brać udział w konkursach plastycznych.
- 104.** Jeździć na rolkach.

## ARKUSZ ODPOWIEDZI

Pyt.	I	Pyt.	II	Pyt.	III	Pyt.	IV	Pyt.	V	Pyt.	VI	Pyt.	VII	Pyt	VIII
1		2		3		4		5		6		7		8	
9		10		11		12		13		14		15		16	
17		18		19		20		21		22		23		24	
25		26		27		28		29		30		31		32	
33		34		35		36		37		38		39		40	
41		42		43		44		45		46		47		48	
49		50		51		52		53		54		55		56	
57		58		59		60		61		62		63		64	
65		66		67		68		69		70		71		72	
73		74		75		76		77		78		79		80	
81		82		83		84		85		86		87		88	
89		90		91		92		93		94		95		96	
97		98		99		100		101		102		103		104	
Suma +		Suma +		Suma +		Suma +		Suma +		Suma +		Suma +		Suma +	
Suma -		Suma -		Suma -		Suma -		Suma -		Suma -		Suma -		Suma -	

## ANALIZA WYNIKÓW

Uzyskane wyniki różnicują poziom zainteresowań w doniesieniu do 8 grup:

- I. ZAINTERESOWAŃ HUMANISTYCZNYCH
- II. ZAINTERESOWAŃ MATEMATYCZNO-FIZYCZNYCH
- III. ZAINTERESOWAŃ BIOLOGICZNO-CHEMICZNYCH
- IV. ZAINTERESOWAŃ TECHNICZNYCH
- V. ZAINTERESOWAŃ OPIEKUŃCZO-WYCHOWAWCZYCH
- VI. ZAINTERESOWAŃ USŁUGOWYCH
- VII. ZAINTERESOWAŃ ARTYSTYCZNYCH
- VIII. ZAINTERESOWAŃ SPORTOWYCH

- I. **ZAINTERESOWANIA HUMANISTYCZNE** – przydatne są w zawodach, w których pracuje się z człowiekiem jako klientem, uczniem, pacjentem, kontrahentem, w obszarze wychowania, opieki medycznej, handlu i usług, działalności artystycznej, obsługi turystycznej, i gastronomicznej, działalności związanej z udzielaniem porad.

Uczeń o wysokim poziomie takich zainteresowań ma do wyboru naukę w:

- liceum ogólnokształcącym – w klasach o profilu humanistycznym, teatralnym, językowym, kulturowym, politologicznym, dyplomacji europejskiej, biznes klasach oraz klasach ogólnych,
- technikum – np. w zawodach: technik żywienia i usług gastronomicznych, technik hotelarstwa, technik handlowiec, technik usług fryzjerskich,
- branżowej szkole I stopnia – np. w zawodach: fryzjer, sprzedawca.

- II. **ZAINTERESOWANIA MATEMATYCZNO-FIZYCZNE** – przydatne są w pracy z danymi, w zawodach związanych z przedmiotami ścisłymi i niektórymi humanistycznymi, w obszarze informatyki, ekonomii, rachunkowości, nauczania, tłumaczeń językowych.

Uczeń o wysokim poziomie takich zainteresowań ma do wyboru naukę w:

- liceum ogólnokształcącym – np. w klasach o profilu matematyczno-fizycznym, matematyczno – informatycznym, matematyczno-geograficznym, matematycznym,
- technikum – np. w zawodach: technik informatyk, technik elektronik, technik elektryk, technik mechatronik, technik telekomunikacji, technik teleinformatyk, technik ekonomista, technik logistyk, technik handlowiec,
- branżowej szkole I stopnia – np. w zawodach: elektronik, mechatronik, elektryk,

- III. **ZAINTERESOWANIA BIOLOGICZNO-CHEMICZNE** – przydatne będą w pracy z przyrodą i człowiekiem, w zawodach związanych z opieką i pielęgnacją ludzi i zwierząt, uprawą roślin, hodowlą zwierząt, badaniem zjawisk zachodzących w przyrodzie.

Uczeń o wysokim poziomie takich zainteresowań ma do wyboru naukę w:

- liceum ogólnokształcącym – w klasach o profilu biologiczno–chemicznym, matematyczno–geograficznym, biologicznym, chemicznym,
- technikum – np. w zawodach: technik analityk, technik geolog, technik leśnik, technik rolnik, technik weterynarii, technik ochrony środowiska, technik hodowca koni, technik technologii chemicznej,
- branżowej szkole I stopnia – np. w zawodzie ogrodnik, rolnik, rybak śródlądowy.

**IV. ZAINTERESOWANIA TECHNICZNE** – przydatne do pracy w świecie techniki i danych, w zawodach, w których praca związana jest z przetwarzaniem surowców, obróbką różnorodnych materiałów, produkcją dóbr materialnych, eksploatacją urządzeń.

Uczeń o wysokim poziomie takich zainteresowań ma do wyboru naukę w:

- liceum ogólnokształcącym – w klasach o profilu matematycznym, matematyczno–fizycznym, architektonicznym,
- technikum – np. w zawodach: technik mechanik, technik elektryk, technik elektronik, technik mechatronik, technik pojazdów samochodowych, technik automatyk,
- branżowej szkole I stopnia – np. w zawodach: monter zabudowy i robót wykończeniowych w budownictwie, murarz-tylnik, stolarz, operator obrabiarek skrawających, mechatronik, elektryk, piekarz, cukiernik.

**V. ZAINTERESOWANIA OPIEKUŃCZO-WYCHOWAWCZE** – przydatne do pracy z ludźmi w obszarze opieki, udzielania pomocy, pielęgnacji, rehabilitacji, uczenia innych, doradzania.

Uczeń o wysokim poziomie takich zainteresowań ma do wyboru naukę w liceum ogólnokształcącym – np. w klasach o profilu humanistycznym, ogólnym, biologicznym.

**VI. ZAINTERESOWANIA USŁUGOWE** – przydatne do pracy z ludźmi i techniką, w zawodach, w których świadczy się różne usługi ludziom, głównie w zakresie żywienia, opieki osobistej, a także w zakresie naprawy i konserwacji różnych urządzeń.

Uczeń o wysokim poziomie takich zainteresowań ma do wyboru naukę w:

- liceum ogólnokształcącym w klasach ogólnych,
- technikum – np. w zawodach: technik usług fryzjerskich, technik technologii odzieży, technik handlowiec, technik żywienia i usług gastronomicznych, technik hotelarstwa, technik turystyki wiejskiej, technik księgarstwa, technik logistyki,
- branżowej szkole I stopnia – np. w zawodach: kucharz, sprzedawca, fryzjer, mechanik pojazdów samochodowych.

**VII. ZAINTERESOWANIA ARTYSTYCZNE** – przydatne do pracy twórczej, w której kreuje się rzeczywistość, w zawodach związanych ze sztuką (literatura, teatr, muzyka, malarstwo), reklamą, projektowaniem, renowacją, organizowaniem imprez artystycznych, różnymi usługami o charakterze artystycznym.

Uczeń o wysokim poziomie takich zainteresowań ma do wyboru naukę w:

- liceum ogólnokształcącym – w klasach o profilu: ogólnym, humanistycznym, teatralnym, architektonicznym, ogólnokształcącej szkole sztuk pięknych,
- liceum plastycznym,
- w szkole muzycznej,
- technikum – np. w zawodach: technik usług fryzjerskich, technik renowacji elementów architektury, technik technologii ceramicznej, technik architektury krajobrazu, fototechnik,
- branżowej szkole I stopnia – np. w zawodach: fryzjer, złotnik jubiler, ogrodnik.

**VIII. ZAINTERESOWANIA SPORTOWE** – przydatne do pracy z człowiekiem w zawodach związanych z edukacją sportową, obsługą turystyczną, dziennikarstwem, rehabilitacją.

Uczeń o wysokim poziomie takich zainteresowań ma do wyboru naukę w:

- liceum ogólnokształcącym – w klasach sportowych, humanistycznych, dziennikarskich, ogólnych,
- technikum – w zawodach: technik hotelarstwa, technik obsługi turystycznej.

### Ćwiczenie 7: Zainteresowania a przyszły zawód

Przeanalizuj wyniki testu zainteresowań i zastanów się, jakie zawody mógłbyś wykonywać w przyszłości, biorąc pod uwagę trzy obszary zainteresowań, w których uzyskałeś najwyższą ilość punktów. Jeżeli będziesz miał trudności, poradź się rodziców, wychowawcy lub doradcy zawodowego.

Wykazuję zainteresowanie:	Zawody, które mogę wykonywać

## MOJE ZDOLNOŚCI

Aby trafnie wybrać zawód, nie wystarczy określenie zainteresowań. Ważne jest również określenie **zdolności** – czyli stwierdzenie, jakie mamy możliwości osiągnięcia wysokiego poziomu swojej pracy – czyli **w czym jesteśmy dobrzy**.

**O zdolnościach mówi się wtedy, gdy uzyskiwanie wysokich wyników, osiągnięcie sukcesów nie sprawia nam większych trudności.** Tak więc można twierdzić, że uczeń osiągający bardzo dobre oceny szkolne ze wszystkich przedmiotów jest uczniem zdolnym do uczenia się, a nie uzdolnionym.

**Uzdolnienie jest to specyficzna konfiguracja zdolności ogólnych i specjalnych, umożliwiająca bardzo dobre wykonanie określonej, ukierunkowanej treściowo działalności** np. uzdolnienia muzyczne, techniczne, aktorskie, kulinarne.

Uczeń, który posiada uzdolnienia np. matematyczne, zazwyczaj nie wykazuje innych uzdolnień, np. językowych czy plastycznych, co z reguły znajduje odzwierciedlenie w zróżnicowanych wynikach szkolnych.

Uczeń uzdolniony osiąga szczególne (bardzo dobre) wyniki, tylko w określonych przedmiotach, np. ścisłych i ma zazwyczaj "problemy" z przedmiotami humanistycznymi.

Uświadomienie sobie własnych uzdolnień przed podjęciem decyzji o wyborze dalszej ścieżki edukacyjnej i wyborze zawodu jest bardzo ważne. Różne zawody wymagają różnych uzdolnień. Niektóre zawody wymagają uzdolnień matematycznych – np. zawód inżyniera, informatyka, inne artystycznych, rysunkowych, jak zawód architekta, grafika komputerowego. Jeszcze inne wyobraźni przestrzennej, zdolności interpersonalnych lub organizacyjnych. Przy wyborze zawodu istotne jest, aby zainteresowania pokrywały się z uzdolnieniami.

## Ćwiczenie 8: **Moje uzdolnienia**<sup>2</sup>

Przeczytaj uważnie poniższą tabelę, przedstawiającą grupy uzdolnień, a następnie spróbuj ocenić w jakim stopniu Ty posiadasz te uzdolnienia - wysokim, średnim, czy nie posiadasz ich wcale. Zaznacz to, stawiając krzyżyk w odpowiedniej komórce.

<b>Uzdolnienia</b>	<b>Poziom wysoki</b>	<b>Poziom średni</b>	<b>Niski poziom lub brak</b>
<b>JĘZYKOWE</b>			
Lubisz pisać wypracowania, potrafisz barwnie opowiadać o tym, co się wydarzyło, chętnie podejmujesz się zajęć wymagających rozmów z ludźmi.			
<b>MATEMATYCZNE</b>			
Bez problemów rozwiązujesz zadania rachunkowe, szybko liczysz w pamięci, potrafisz łączyć problemy matematyczne z fizycznymi, chemicznymi (rozwiązywanie zadań z wzorami).			
<b>WYOBRAŹNIA PRZESTRZENNA</b>			
Nie masz problemów z oceną odległości, potrafisz uchwycić perspektywę rysunku, dobrze posługujesz się mapą.			
<b>SIŁA FIZYCZNA</b>			
Jesteś wytrzymały na zmęczenie fizyczne, lubisz ruch, czas wolny spędzasz w sposób aktywny.			
<b>MANUALNE</b>			
Lubisz zajęcia, w których pracuje się przy pomocy rąk np. plastyka, technika, potrafisz posługiwać się różnymi narzędziami, chętnie spędzasz czas wolny wykonując różne prace manualne, np. robótki na drutach, szydełkowanie, majsterkowanie.			

<sup>2</sup> Opracowano na podstawie: M. Jeżewska, „Kim będę? – poznanie siebie w aspekcie wyborów zawodu i planowania kariery”, DCIZiDN, Wałbrzych

## SPOŁECZNE

Nie masz problemów z nawiązywaniem nowych znajomości, dobrze czujesz się w grupie, chętnie wykonujesz zadania, przy których trzeba współpracować z innymi.

--

--

--

## OPIEKUŃCZE

Potrafisz zajmować się młodszym rodzeństwem, lubisz pomagać innym, nie umiesz przejść obojętnie obok problemów innych.

--

--

--





Uzdolnienia	Poziom wysoki	Poziom średni	Niski poziom lub brak
<b>KREATYWNOŚĆ</b>			
Często jesteś pomysłodawcą różnych działań w klasie, lubisz zmiany, masz wiele pomysłów, które chciałbyś zrealizować.			
<b>PRZEDSIĘBIORCZE</b>			
Lubisz przewodzić innym, gdy czujesz, że masz rację, to starasz się przekonać innych do swojego zdania, potrafisz organizować pracę i rozdawać zadania w klasie.			
<b>ODPORNOŚĆ PSYCHICZNA</b>			
Zawsze doprowadzasz zadanie do końca, nawet, gdy coś nie idzie po twojej myśli, nie przejmujesz się krytyką innych osób, gdy przegrywasz, nie załamujesz się, lecz zastanawiasz się, co zrobić, by następnym razem poszło lepiej.			
<b>ARTYSTYCZNE</b>			
Interesujesz się sztuką (muzyka, literatura, malarstwo), lubisz wprowadzać zmiany w swoim pokoju, lubisz tworzyć nowe rzeczy, jesteś osobą wrażliwą na otaczające cię piękno.			
<b>BADAWCZE, ANALITYCZNE</b>			
Starasz się wyjaśnić niezrozumiałe zjawiska, lubisz rozwiązywać różne problemy, jesteś osobą, która lubi myśleć.			

Wypisz wszystkie, wysoko ocenione zdolności – stanowią one Twoje mocne strony. Zastanów się, w jakich zawodach mógłbyś w przyszłości je wykorzystać. Gdybyś miał z tym trudności, porozmawiaj z rodzicami, wychowawcą lub z doradcą zawodowym.

## Ćwiczenie 9: **Moje mocne strony**

Moje największe uzdolnienia	W jakim zawodzie są przydatne?



## MÓJ CHARAKTER

Ludzie różnią się między sobą nie tylko zainteresowaniami lub umiejętnościami, ale również charakterem.

Charakter<sup>3</sup> określa **styl naszego postępowania na co dzień**, czyli nasze spontaniczne działanie. Charakter powstaje na bazie temperamentu, poprzez uspołecznienie i jest od niego znacznie bogatszy. Uspołecznienie polega „na kształtowaniu się społecznie pożądanym cech osobowości i postaw prospołecznych”<sup>4</sup>. Jest to proces, w którym osoba przyswaja sobie normy obowiązujące w danym społeczeństwie lub grupie społecznej, dzięki czemu może ona funkcjonować w ramach tego społeczeństwa lub grupy społecznej.

W jaki sposób można się dowiedzieć jaki mamy charakter, jakie są typy charakteru i w jaki sposób wykorzystać tę wiedzę w planowaniu naszej przyszłości?

Aby określić charakter, należy zbadać trzy podstawowe dyspozycje: aktywność, emocjonalność i czas oddźwięku (reakcji) psychicznego w reakcji na bodźce ze świata oraz trzy dyspozycje uzupełniające: zakres świadomości, biegunowość i kontaktowość. Generalnie chodzi o to, jak szybko reaguje się na świat, jak mocno i jak wytrwale.

Przedstawiam poniżej jeden z testów, za pomocą którego możesz określić swój charakter, jednak zdaję sobie sprawę, że może on w tym momencie być dla Ciebie dość trudny, ze względu na niezbędną do jego realizacji bardzo wnikliwą znajomość siebie, której jeszcze być może nie posiadasz.

Proponowanym przeze mnie narzędziem służącym do zbadania Twojego typu charakteru jest „Kwestionariusz według J. Tarnowskiego”<sup>5</sup>. Nie traktuj go jednak jako ostatecznego werdyktu, ani diagnozy, ale jako pomoc w orientacji w swoich dyspozycjach psychologicznych, która może ułatwić Ci pracę nad sobą oraz podejmowanie decyzji związanych z wyborem szkoły lub zawodów, jakie będziesz mógł w przyszłości wykonywać.

---

<sup>3</sup> H. Jarosiewicz, „Charakter, rozwój – zagrożenia”, Instytut Charakterologii „Nowe życie”, Wrocław 200

<sup>4</sup> J. Reykowski, K. Kochańska, „Szkice z teorii osobowości”, WP, Warszawa 1980

<sup>5</sup> J. Tarnowski, „Poznać siebie, zrozumieć innych”, Oficyna Współczesna, Wrocław 1996

## Ćwiczenie 10: Badanie typu charakteru

Wypełnij poniższy kwestionariusz, określając w jakim stopniu zgadzasz się ze stwierdzeniem przez wpisanie odpowiedniej ilości punktów zgodnie z kluczem.

### Jeżeli uważasz, że:

- całkowicie posiadasz przedstawione cechy typologiczne (opis całkowicie charakteryzuje Ciebie) – **2 PKT.**
- tylko częściowo posiadasz przedstawione cechy typologiczne (opis tylko częściowo charakteryzuje Ciebie) – **1 PKT.**
- wcale nie posiadasz przedstawionych cech typologicznych (cecha nie dotyczy Ciebie) – **0 PKT.**



Nr pyt.	TYP I	PKT.
1.	Uosobienie równe, chłodne, bez porywów uczuciowych.	
2.	W życiu kieruje się nie uczuciem, lecz rozważą i rozsądkiem.	
3.	Obiektywny w obserwacji i ocenie, ma poczucie humoru.	
4.	Zwykle zajęty, nie znosi bezczynności nawet podczas odpoczynku.	
5.	Chętnie i wytrwale wykonuje prace, które uznaje za potrzebne lub użyteczne.	
6.	Wytrwale realizuje swoje plany.	
7.	Zamiłowany w tradycji, trudno przyzwyczajają się do nowych warunków, nie ufa nowościom.	
8.	Prowadzi regularny tryb życia, ceni ład i porządek.	
9.	Punktualny, dokładny, ma ulubione przyzwyczajenia.	

Nr pyt.	TYP II	PKT.
1.	Charakterystyczne zmienne usposobienie, łatwo przechodzi od sympatii do niechęci, od radości do smutku.	
2.	Często działa pod wpływem impulsu, kaprysu, chwilowego upodobania.	
3.	Ma skłonności do fantazjowania, upiększa rzeczywistość i ocenia ją w zależności od uczuć.	
4.	Lubi „dolce far niente” (słodką bezczynność), rozrywki są jego pierwszą potrzebą.	
5.	W pracy niesystematyczny, najchętniej zajmuje się tym, co lubi, prace obowiązkowe mogą poczekać.	
6.	Zapala się, snuje plany, których nie realizuje (słomiany zapał).	
7.	Stale spragniony nowych wrażeń.	
8.	Lubi urozmaicenia, podróże, przygody.	
9.	Niestający w sympatiach, chce jednak wzbudzać podziw i zwracać na siebie uwagę.	

Nr pyt.	TYP III	PKT.
1.	Uspodobienie równe, chłodne, bez porywów uczuciowych.	
2.	Spokojny i zrównoważony, nawet w bardzo trudnych sytuacjach, nie przejmuje się niczym.	
3.	Nie zastanawia się nad swoimi uczuciami i wrażeniami.	
4.	Wiecznie zajęty, nie znosi bezczynności nawet podczas odpoczynku.	
5.	Zależy mu na powodzeniu i umie je zdobywać.	
6.	Ruchliwy, szybki w podejmowaniu decyzji.	
7.	Uważa życie za grę, którą umie dobrze przeprowadzić.	
8.	Szybka orientacja, dowcipny, złośliwy, umie się odciąć.	
9.	Energiczny, przedsiębiorczy, pewny siebie, odważny.	

Nr pyt.	TYP IV	PKT.
1.	Ulega niepokoju, obawom, zmiennym marzeniom i nastrojom.	
2.	Pozornie spokojny, kryje jednak swoje prawdziwe odczucia, silnie przeżywa każde zdarzenie.	
3.	Szuka przyjaźni, miłości i współczucia, lubi analizować swoje uczucia i wrażenia.	
4.	Skłonny do zadumy i marzeń, często pragnie być samotny.	
5.	Nie wierzy w sukces i dlatego z góry rezygnuje z działania, „urodzony” pesymista.	
6.	Decyzje podejmuje po długim namyśle i wahaniu.	
7.	Życie traktuje poważnie oraz głęboko, nieraz tragicznie.	
8.	Natura refleksyjna, zaczepiony nie odcina się, lecz żarty bierze do serca.	
9.	Ambitny, lecz nieśmiały, ustępuje innym, nie lubiąc wysuwać się na pierwszy plan.	

Nr pyt.	TYP V	PKT
1.	Usposobienie równe, chłodne, bez porywów uczuciowych.	
2.	Nie przeżywa losów bohaterów książek i filmów.	
3.	Zamknięty w sobie, małomówny, rzadko się śmieje, lubi samotność.	
4.	Zamyślony i rozważny, potrafi przez dłuższy czas nic nie robić.	
5.	Często się nudzi, brak mu zainteresowania.	
6.	Nie odpowiada mu życie czynne, nade wszystko ceni spokój.	
7.	Zamiłowany w tradycji, trudno przyzwyczajają się do nowych warunków, nie ufa nowościom.	
8.	Prowadzi regularny tryb życia, ceni ład i porządek.	
9.	Punktualny, dokładny, ma ulubione przyzwyczajenia.	

Nr pyt.	TYP VI	PKT
1.	Porywczy, gwałtownie wyraża swoje uczucia od radości do gniewu.	
2.	Silnie przeżywa losy bohaterów książek i filmów.	
3.	Lubi pokazywać swoje uczucia, łatwo zawiera znajomości, towarzyski.	
4.	Wiecznie zajęty, nie znosi bezczynności nawet podczas odpoczynku.	
5.	Interesuje się wszystkim, działa gorączkowo we wszystkich kierunkach.	
6.	Ma wiele pomysłów, które zaraz urzeczywistnia.	
7.	Wierzy w postęp i skutek reform, które chce wprowadzić w życie.	
8.	Lubi urozmaicenie, podróże, przygody.	
9.	Niezbyt wytrwały, nie obawia się publicznych wystąpień, jest dobrym mówcą.	

Nr pyt.	TYP VII	PKT
1.	Usposobienie równe, chłodne, bez porywów uczuciowych.	
2.	Spokojny i zrównoważony, nawet w bardzo trudnych sytuacjach, nie przejmuje się niczym.	
3.	Jest odważny, ale lubi wygodne życie, unika trudów i niewygód.	
4.	Lubi „dolce far niente” – słodką beczynność.	
5.	Umie naśladować innych, woli słuchać niż rozkazywać.	
6.	Zgodny, tolerancyjny, unika starć i walki.	
7.	Nie zastanawia się ani nad tym, co było, ani nad tym, co będzie, żyje chwilą bieżącą.	
8.	Najwyższą wartością jest dla niego przyjemność i rozrywka, lubi dogadzać swoim skłonnościom.	
9.	Ma zdolności aktorskie, nieraz talent dramatyczny, lubi muzykę i śpiew.	

Nr pyt.	TYP VIII	PKT
1.	Wielka skala uczuć, od straszego gniewu do delikatnej miłości.	
2.	Przeżywa różne uczucia, choć zdarza mu się wybuchnąć, to częściej panuje nad sobą.	
3.	Dążąc do celu, potrafi opanować odczuwalny lęk, wystawiając się na trudy i niebezpieczeństwa.	
4.	Wiecznie zajęty, nie znosi beczynności nawet podczas odpoczynku.	
5.	Umie podporządkować sobie innych i wzbudzać posłuch.	
6.	Przeszkody i opór wzmagają jego aktywność – walczy aż do zwycięstwa.	
7.	Ma wielkie ideały i plany na daleką przyszłość, które wytrwale urzeczywistnia.	
8.	Dla osiągnięcia zamierzonego celu, gotów jest na wyrzeczenia i poświęcenia.	
9.	Dobry organizator, w zadanie swoje wkłada całego siebie.	



## Obliczanie wyników

Do poniższej tabeli – obok numeru – wpisz punkty, które przypisujesz poszczególnym stwierdzeniom, a następnie zsumuj je w kolumnach.

<b>I</b>	<b>II</b>	<b>III</b>	<b>IV</b>	<b>V</b>	<b>VI</b>	<b>VII</b>	<b>VIII</b>
1.	1.	1.	1.	1.	1.	1.	1.
2.	2.	2.	2.	2.	2.	2.	2.
3.	3.	3.	3.	3.	3.	3.	3.
4.	4.	4.	4.	4.	4.	4.	4.
5.	5.	5.	5.	5.	5.	5.	5.
6.	6.	6.	6.	6.	6.	6.	6.
7.	7.	7.	7.	7.	7.	7.	7.
8.	8.	8.	8.	8.	8.	8.	8.
9.	9.	9.	9.	9.	9.	9.	9.
<b>SUMA</b>	<b>SUMA</b>	<b>SUMA</b>	<b>SUMA</b>	<b>SUMA</b>	<b>SUMA</b>	<b>SUMA</b>	<b>SUMA</b>

Wyróżnia się 8 typów charakteru:

- I. Systematyczny
- II. Nerwowiec
- III. Zmysłowiec
- IV. Sentymentalny
- V. Sceptyk
- VI. Dynamiczny
- VII. Amorfik
- VIII. Pasjonat

Przyjrzyj się wynikom swojego badania, a następnie zapisz najwyższy wynik, który uzyskałeś.

Najwyższą sumę uzyskałem w typie nr....., co oznacza, że posiadam typ charakteru określany jako..... .

Przeczytaj teraz opis swojego charakteru i zastanów się, czy jest on zgodny z tym, jak do tej pory odbierałeś/widziałeś siebie. Porozmawiaj również na ten temat ze swoimi rodzicami. Jeśli jednak okazałoby się, że nie zgadzasz się z zaproponowanym opisem swojego charakteru lub uzyskałeś zbliżone wyniki w dwóch kolumnach, poproś o pomoc w interpretacji tego testu doradcę zawodowego.

## Opis typów charakterów

I. SYSTEMATYCZNY to osoba:	II. NERWOWIEC to osoba:
<ul style="list-style-type: none"> <li>✓ zrównoważona,</li> <li>✓ obiektywna,</li> <li>✓ punktualna i szanująca zasady,</li> <li>✓ pozornie chłodna, jednak potrafiąca pomagać potrzebującym,</li> <li>✓ cierpliwa, wytrwała i systematyczna,</li> <li>✓ w pracy systematyczna i dokładna,</li> <li>✓ działająca bez pośpiechu, lecz przyjęte zlecenia zawsze wykonująca na czas,</li> <li>✓ mająca zamiłowanie do porządku i czystości,</li> <li>✓ autentyczna w tym, co robi i mówi, nie potrafi udawać,</li> <li>✓ wypowiadająca się jasno i konkretnie, choć czasami monotonicznie,</li> <li>✓ wykazująca uzdolnienie do nauk ścisłych,</li> <li>✓ choć często wyglądająca i zachowująca się bardzo poważnie, mająca duże poczucie humoru,</li> <li>✓ nie będąca typem towarzyskim, umiejąca jednak znaleźć się wśród ludzi,</li> <li>✓ interesująca się raczej rzeczami niż ludźmi, a sprawy ludzkie to dla niej zobiektywizowane prawa lub systemy,</li> <li>✓ najwyżej ceniąca prawdę i prawo.</li> </ul>	<ul style="list-style-type: none"> <li>✓ o zmiennym usposobieniu, która w krótkim czasie przechodzi od łez do śmiechu,</li> <li>✓ spragniona uczuć, ale sama niestała w swoich sympatiach,</li> <li>✓ nie przywiązująca się zbyt mocno ani do ludzi, ani do jakichś wydarzeń,</li> <li>✓ innych oceniająca w zależności od tego czy ich lubi czy nie,</li> <li>✓ bywająca gwałtowną i drażliwą,</li> <li>✓ lubiąca dużo mówić i chętnie zwracająca na siebie uwagę,</li> <li>✓ szukająca nowych wrażeń,</li> <li>✓ lubiąca upiększać rzeczywistość, stąd przejawia skłonności do fantazjowania, a nawet kłamania,</li> <li>✓ w pracy raczej niesystematyczna,</li> <li>✓ najchętniej poświęcająca czas zajęciom, które lubi, zaniedbując obowiązki,</li> <li>✓ mówi się o niej, że jest „słomianym ogniem”, tzn. szybko się zapala do jakiegoś działania i szybko jej się to nudzi,</li> <li>✓ lubiąca snuć wielkie plany, których nie urzeczywistnia,</li> <li>✓ lubiąca życie towarzyskie, odznaczająca się błyskotliwą inteligencją,</li> <li>✓ w szkole często mająca kłopoty z przedmiotami ścisłymi,</li> <li>✓ bardzo podatna na wpływy,</li> <li>✓ najwyższą wartością dla niej jest piękno i rozrywka.</li> </ul>

<b>Wskazania zawodowe:</b>	<b>Wskazania zawodowe:</b>
<ul style="list-style-type: none"> <li>✓ badania naukowe, nauki ścisłe (np. matematyka), filozofia, zawody urzędnicze, sądownictwo, zawody techniczne (inżynier), wojskowe</li> </ul>	<ul style="list-style-type: none"> <li>✓ nie nadaje się do zawodów wymagających siły fizycznej; odpowiada mu ruch: reklama, agencja, handel, ale nie jest podróżnikiem; odpowiada mu dziedzina artystyczna: poezja, muzyka, śpiew, taniec, teatr, malarstwo, może być dziennikarzem; atrakcyjne mogą być wolne zawody</li> </ul>
<b>III. ZMYŚLOWIEC to osoba:</b>	<b>IV. SENTYMENTALNY to osoba:</b>
<ul style="list-style-type: none"> <li>✓ chłodna i opanowana,</li> <li>✓ zainteresowana życiem zewnętrznym (ekstrawertyk),</li> <li>✓ doskonały obserwator,</li> <li>✓ posiadająca zmysł praktyczny,</li> <li>✓ dyplomata,</li> <li>✓ potrafiąca kierować ludźmi i „sprzedać” swoje wiadomości,</li> <li>✓ potrafiąca przystosować się do różnych sytuacji i wyciągnąć korzyści dla siebie,</li> <li>✓ egoistyczna, wyrachowana, wykorzystuje innych,</li> <li>✓ o zdolnościach do nauk ścisłych,</li> <li>✓ lubiąca życie towarzyskie, jest grzeczną, dowcipną i uprzejmą, ale bywa też ironiczna i złośliwa,</li> <li>✓ bystra i inteligentna, potrafi myśleć logicznie i obiektywnie,</li> <li>✓ potrafiąca zachowywać spokój i zrównoważenie,</li> <li>✓ wymagająca żelaznej dyscypliny, ale na wesoło,</li> <li>✓ ceniąca powodzenie.</li> </ul>	<ul style="list-style-type: none"> <li>✓ ambitna, ale nie zawsze potrafiąca wprowadzić w życie swoje plany,</li> <li>✓ skupiona na tym, co czuje w środku, długo przeżywa różne doświadczenia dotyczące jej samej,</li> <li>✓ niezadowolona z siebie, miewa różne kompleksy,</li> <li>✓ nieśmiała, bierze sobie do serca opinię otoczenia i jest na nią bardzo wrażliwa,</li> <li>✓ kryjąca swoje prawdziwe uczucia, więc często stwarzająca wrażenie kogoś chłodnego i obojętnego,</li> <li>✓ bywa nieufna i podejrzliwa, lęka się wszelkich nowości,</li> <li>✓ wierna w swoich uczuciach,</li> <li>✓ opiekuńcza i troskliwa,</li> <li>✓ potrzebująca przyjaciela,</li> <li>✓ ma problem z nawiązywaniem nowych znajomości,</li> <li>✓ pesymista,</li> <li>✓ nie wierząca we własne siły, przeżywająca niepowodzenia, potrzebująca pochwał,</li> <li>✓ nie lubi publicznych występów,</li> <li>✓ indywidualista,</li> <li>✓ mająca duszę romantyka i szukająca spokoju na łonie przyrody,</li> <li>✓ najwyższą wartością dla niej jest życie wewnętrzne i przyjaźń.</li> </ul>
<b>Wskazania zawodowe:</b>	<b>Wskazania zawodowe:</b>
<ul style="list-style-type: none"> <li>✓ nauki doświadczalne, techniczne – inżynier, laborant, projektant, handel, dziennikarstwo, prawo,</li> </ul>	<ul style="list-style-type: none"> <li>✓ ważne, żeby kierować się zamiłowaniem w wyborze zawodu, zawody związane z medycyną,</li> </ul>

medycyna, zawody związane z pracą fizyczną.	psychologią, zawody związane z przyrodą – leśnik, zoolog, botanik, weterynarz, badania naukowe – nauki ścisłe, literatura, historia, urzędnik, księgowy.
<b>V. SCEPTYK to osoba:</b>	<b>VI. DYNAMICZNY to osoba:</b>
<ul style="list-style-type: none"> <li>✓ małomówna i zamknięta w sobie,</li> <li>✓ trzymająca się z dala od tłumu,</li> <li>✓ lubiąca spokój, ład i porządek,</li> <li>✓ konserwatysta,</li> <li>✓ nie mająca zbyt wielkich aspiracji i zainteresowań,</li> <li>✓ postrzegana przez otoczenie jako ktoś ponury i milczący,</li> <li>✓ uczciwa, prawdomówna, punktualna i odważna,</li> <li>✓ mająca zdolności w kierunku przedmiotów ścisłych,</li> <li>✓ zdyscyplinowana i opanowana,</li> <li>✓ w życiu kierująca się wpojonymi zasadami,</li> <li>✓ lubiąca porządek i czystość,</li> <li>✓ wytrzymała na ból i niewygodę,</li> <li>✓ nosząca długo urazy w sercu,</li> <li>✓ największą wartością jest dla niej spokój</li> </ul>	<ul style="list-style-type: none"> <li>✓ bardzo żywa, energiczna, aktywność jest jej życiowym powołaniem,</li> <li>✓ szybka, zręczna i zdecydowana, lubiąca działać, podejmując się przeróżnych wyzwań,</li> <li>✓ mająca pogodne i optymistyczne usposobienie, łatwo nawiązująca kontakty towarzyskie i przyjacielskie,</li> <li>✓ życzliwa i serdeczna, przyciągająca do siebie innych ludzi,</li> <li>✓ dobrze czująca się w pracy społecznej,</li> <li>✓ będąca tam, gdzie coś się dzieje,</li> <li>✓ lubiąca zdobywać,</li> <li>✓ zdarza jej się nie kończyć tego, co zaczyna,</li> <li>✓ gwałtownie wyrażająca swoje uczucia – gniew, złość,</li> <li>✓ twardo stąpająca po ziemi – jest realistą, myśli konkretnie,</li> <li>✓ potrafiąca wybrnąć z trudnych sytuacji,</li> <li>✓ sprawdzająca się jako przywódca, lubiąca rozkazywać i rozdzielać zadania do wykonania,</li> <li>✓ nie obawiająca się publicznych występów, dobry mówca,</li> <li>✓ rozpraszająca się w wielu kierunkach,</li> <li>✓ jej powołaniem jest działanie</li> </ul>
<b>Wskazania zawodowe:</b>	<b>Wskazania zawodowe:</b>
<ul style="list-style-type: none"> <li>✓ badania naukowe, nauki ścisłe (matematyka), filozofia, zawody urzędnicze, zawody prawnicze, wojsko, zajęcia praktyczne - inżynier, technik.</li> </ul>	<ul style="list-style-type: none"> <li>✓ Polityka, kariera wojskowa, interesy – przemysł, bankowość, handel, wolne zawody, sztuki, dziennikarstwo polityczne, popularyzacja naukowa, nie nadaje się do urzędu i do zajęć siedzących.</li> </ul>
<b>VII. AMORFIK to osoba:</b>	<b>VIII. PASJONAT to osoba:</b>
<ul style="list-style-type: none"> <li>✓ uczynna, zgodna, tolerancyjna,</li> </ul>	<ul style="list-style-type: none"> <li>✓ ambitna, snująca różne plany i</li> </ul>

<ul style="list-style-type: none"> <li>✓ dająca się ukształtować otoczeniu, dlatego mówi się o niej, że ma dobry charakter,</li> <li>✓ niedbała,</li> <li>✓ wykazująca skłonność do lenistwa i odkładania zleconych prac na później,</li> <li>✓ niepunktualna,</li> <li>✓ często wykazująca zdolności muzyczne i aktorskie,</li> <li>✓ ważne jest dla niej zaspokojenie organicznych potrzeb,</li> <li>✓ lubiąca wygodne życie w domu rodzinnym, ale nie umiejąca poświęcić się i być ofiarą,</li> <li>✓ obiektywnie oceniająca rzeczywistość,</li> <li>✓ pozbawiona inicjatywy i chęci do pracy, zniechęca się przy najmniejszej przeciwności,</li> <li>✓ pracuje w wolnym tempie,</li> <li>✓ nie lubi samotności,</li> <li>✓ ceniąca przyjemność i rozrywkę</li> </ul>	<p>potrafiąca je realizować,</p> <ul style="list-style-type: none"> <li>✓ motorem jej działania jest pasja i zainteresowania,</li> <li>✓ dla osiągnięcia celu – skłonna do wielu wyrzeczeń i poświęceń,</li> <li>✓ wierząca w to co robi, traktująca bardzo poważnie swoje obowiązki,</li> <li>✓ lubiąca pochwały,</li> <li>✓ kiedy czuje, że jest doceniana, potrafi działać bardzo ofiarnie i dać z siebie wszystko,</li> <li>✓ działająca uczciwie, choć czasami działająca zgodnie z zasadą, że cel uświęca środki,</li> <li>✓ panująca nad swoimi emocjami, zdarza jej się wybuchnąć,</li> <li>✓ mająca władczy charakter,</li> <li>✓ będąca zwykle dobrym praktykiem i teoretykiem,</li> <li>✓ uczciwa, punktualna, wytrwała,</li> <li>✓ potrafiąca pracować dla odległej przyszłości,</li> <li>✓ rani ją publiczna krytyka lub wyśmiewanie,</li> <li>✓ zajmująca stanowiska kierownicze w różnych zawodach,</li> <li>✓ najwyższą wartością jest dla niej zadanie, które ma wykonać</li> </ul>
<p><b>Wskazania zawodowe:</b></p>	<p><b>Wskazania zawodowe:</b></p>
<ul style="list-style-type: none"> <li>✓ scena, muzyka, gastronomia, farmacja, zawody, gdzie wykorzystuje się odwagę (wojsko, lotnictwo), nauki przyrodnicze, prawo, medycyna, projektowanie strojów.</li> </ul>	<ul style="list-style-type: none"> <li>✓ wszechstronne uzdolnienia, wolne zawody, pracownik naukowy, literatura, dyplomacja, administracja, inżynier, praca w przemyśle.</li> </ul>

## MÓJ STAN ZDROWIA

Bardzo ważną rolę w planowaniu kariery zawodowej odgrywa stan zdrowia. Może bowiem ograniczać nasz wybór zawodu. Pamiętaj, że do podjęcia nauki w szkole ponadpodstawowej typu technikum lub branżowa szkoła I stopnia, niezbędna będzie opinia lekarza medycyny pracy.

### Ćwiczenie 11: Zawód a przeciwwskazania zdrowotne

Wymień kilka zawodów i napisz, jakie mogą być szczególne wymagania zdrowotne i fizyczne, a jakie przeciwwskazania zdrowotne do ich wykonywania (jeżeli będziesz miał problem poproś o pomoc rodziców, nauczyciela albo pielęgniarkę szkolną).

Zawód	Szczególne wymagania zdrowotne i fizyczne	Przeciwwskazania zdrowotne

### Ćwiczenie 12: Mój stan zdrowia

Odpowiedz na następujące pytania. Jeżeli nie potrafisz odpowiedzieć, poproś o pomoc rodziców.

1. Czy często chorujesz?.....
2. Czy jesteś pod opieką poradni specjalistycznej, (jakiej)?.....  
.....
3. Czy lekarz zalecił Ci noszenie okularów, noszenie aparatu słuchowego lub wykonywanie ćwiczeń wyrównujących wady postawy?.....
4. Czy chorowałeś na jakąś ciężką chorobę, (jeśli tak, to jaką)?.....  
.....
5. Czy w ciągu ostatnich trzech lat przebywałeś w szpitalu?.....  
.....

6. Czy Twój stan zdrowia powoduje jakieś ograniczenia w życiu codziennym (np. poprzez dietę, zakaz uprawiania sportu, ćwiczeń fizycznych, czynniki uczulające)?.....  
.....
7. Czy z powodu stanu zdrowia korzystałeś ze zwolnienia z zajęć wychowania fizycznego?.....
8. Czy korzystasz lub korzystałeś z nauczania indywidualnego?.....  
.....
9. Ile opuściłeś dni w ciągu roku szkolnego z powodu choroby?.....



### Ćwiczenie 13: **Moje przeciwwskazania zdrowotne**

Na podstawie wypełnionej powyżej ankiety, określ Twoje ewentualne przeciwwskazania zdrowotne do wykonywania niektórych zawodów. Jeżeli jednak ankieta dowiodła, że Twój stan zdrowia jest bardzo dobry i nie masz żadnych przeciwwskazań zdrowotnych, nie musisz wykonywać tego ćwiczenia.

<b>Moje przeciwwskazania zdrowotne</b>	<b>Zawody, których nie mogę wykonywać</b>



## MOJE OSIĄGNIĘCIA W NAUCE

Podstawowym kryterium rekrutacyjnym do szkoły ponadpodstawowej jest suma punktów uzyskana za:

- wyniki egzaminu ósmoklasisty,
- oceny z wybranych przedmiotów na świadectwie ukończenia szkoły podstawowej i osiągnięcia wymienione na świadectwie.

Dodatkowo w klasach sportowych i oddziałach dwujęzycznych doliczane są wyniki sprawdzianu uzdolnień kierunkowych.

Przez cały okres nauki w szkole podstawowej powinieneś kontrolować, czy uzyskiwane oceny umożliwią Ci dostanie się do zaplanowanej szkoły ponadpodstawowej. Pomoże Ci w tym poniższa tabelka.

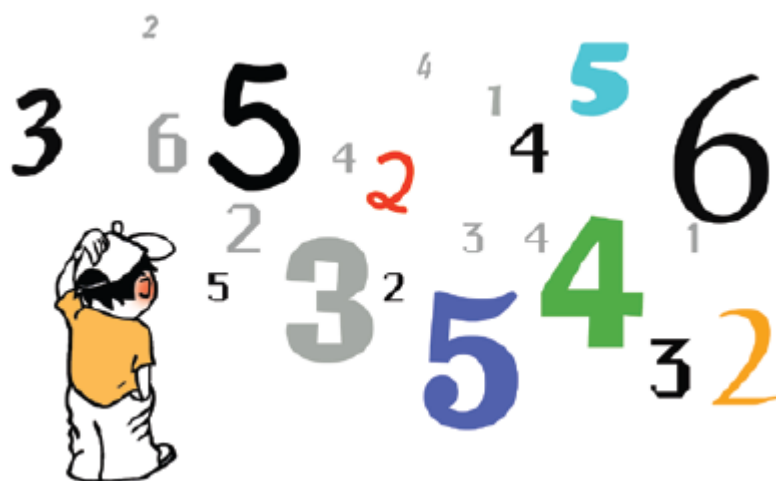
Na początek wpisz oceny z poszczególnych przedmiotów, które uzyskałeś na zakończenie np. siódmej klasy szkoły podstawowej. Spróbuj określić, jakie oceny możesz uzyskać na koniec klasy ósmej, albo, jakie chciałbyś uzyskać i wiesz, że leży to w zasięgu Twoich możliwości.

Może okazać się, że jesteś w stanie jeszcze popracować i poprawić oceny, które są brane pod uwagę w rekrutacji w interesujących Cię szkołach.

### Ćwiczenie 14: **Moje oceny**

Przedmioty	Klasa VII szkoły podstawowej	Jakie oceny chciałbyś uzyskać w klasie VIII?	Klasa VIII	
			Semestr I	Semestr II
Zachowanie				
Język polski				
Język obcy .....				
Muzyka				
Plastyka				
Historia				
Wiedza o społeczeństwie				
Geografia				
Biologia				

Chemia				
Fizyka				
Matematyka				
Informatyka				
Wychowanie fizyczne				
Edukacja dla bezpieczeństwa				
Wychowanie do życia w rodzinie				
Etyka/religia				
Zajęcia artystyczne				
Zajęcia techniczne				



## POZNAJĘ ŚWIAT ZAWODÓW

Kim chciałbyś być w przyszłości?

Różni ludzie od dzieciństwa zadają Ci to pytanie. Prawdopodobnie Ty sam również je sobie czasami zadajesz - kim chciałbym być, jaką pracę wykonywać?

Niewielu Twoich rówieśników potrafi już udzielić na nie odpowiedzi. Jeżeli Ty jeszcze nie wiesz, nie martw się i nie rób tego pochopnie. Wybór zawodu jest procesem rozwojowym, trwającym przez dłuższy okres życia. W miarę, jak będziesz dojrzewał, zdobywał wiedzę o sobie, zawodach i sytuacji na rynku pracy, krystalizować się będzie wizja Twojej pracy.

### Ćwiczenie 15: Jaką rolę odgrywa praca?

Praca zajmuje poważną część naszego życia. Może dostarczać nam dużo satysfakcji, ale też być przyczyną wielu rozczarowań. Aby trafnie określić, jakie zawody można wykonywać, należy odpowiedzieć sobie na trzy pytania:

- co chcę robić: jakie mam zainteresowania, pragnienia?
- co mogę robić: jakie mam umiejętności, predyspozycje zawodowe, stan zdrowia i porównać to z tym, czego wymaga zawód?
- na jakie zawody jest zapotrzebowanie na rynku pracy?

Czy zastanawiałeś się kiedyś nad tym, dlaczego ludzie pracują?

Napisz kilka zdań, dlaczego według Ciebie warto pracować? Co daje praca? Podkreśl te powody, które dla Ciebie są najważniejsze.

.....

.....

.....

.....

.....

.....

.....

## Ćwiczenie 16: Świat zawodów

Nie wiem, czy zdajesz sobie z tego sprawę jak wiele jest różnych zawodów. A my, na co dzień jesteśmy w stanie wymienić – no właśnie – ile? Spróbuj sprawdzić swoją wiedzę na ten temat. Napisz pionowo swoje imię, a następnie do każdej litery imienia dopisz jak najwięcej zawodów rozpoczynających się na tę literę, wg przykładu:

O – ogrodnik, optyk, operator wózków widłowych

L – lekarz, lakiernik, leśnik

A – administrator sieci, aktor, akwizytor

- .....
- .....
- .....

## Ćwiczenie 17: Ścieżka edukacyjna dla wybranych zawodów

Przyjrzyj się teraz wypisanym przez siebie zawodom i spróbuj określić, jaką szkołę, albo, jakie szkoły należy skończyć, aby móc je wykonywać. Wpisz je w odpowiednich kolumnach tabeli. Jeżeli będziesz miał trudności, poproś o pomoc nauczyciela.

Liceum + studia	Liceum + szkoła policealna lub kwalifikacyjny kurs zawodowy	Technikum	Branżowa szkoła I stopnia

## CHARAKTERYSTYKA ZAWODÓW

Aby Twoja decyzja dotycząca wyboru przyszłego zawodu była trafna, czyli żebyś mógł w przyszłości wykonywać pracę, która będzie sprawiała Ci przyjemność, w której będziesz mógł wykorzystać swoje predyspozycje i możliwości, która spełni Twoje oczekiwania, powinieneś zdobyć wiedzę o zawodach, które Cię interesują i które w przyszłości mógłbyś wykonywać. Jeżeli ta decyzja nie będzie trafna, to w pracy będziesz mało efektywny i mało wydajny, nie będziesz zadowolony. A tego zapewne chciałbyś uniknąć?

Wiedza, jaką musisz zgromadzić na temat zawodu powinna dotyczyć:

- Zadań i czynności roboczych
- Środowiska pracy
- Wymagań psychologicznych
- Wymagań fizycznych i zdrowotnych
- Warunków podjęcia pracy w zawodzie (wykształcenie, kursy, licencje itp.)
- Możliwości awansu w hierarchii zawodowej
- Możliwości podjęcia pracy
- Możliwości zatrudnienia (w tym niepełnosprawnych) oraz wysokości wynagrodzenia
- Zawodów pokrewnych

Jak myślisz, gdzie możesz szukać tych informacji o zawodach? Wypisz wszystkie możliwe źródła.

### Ćwiczenie 18: Źródła wiedzy o zawodach



## Ćwiczenie 19: Charakterystyka wybranego zawodu

Scharakteryzuj zawód, który Cię interesuje albo zawód rodzica (mamy lub taty). W tabeli poniżej zaprezentuję Ci charakterystykę zawodu na przykładzie „operatora kamery”.

Cechy	Opis
Zadania zawodowe	Wykonuje zdjęcia filmowe, obsługuje kamerę, ustala ujęcia – bierze udział w próbach sytuacyjnych, dba o stan techniczny kamer.
Środowisko pracy	Pracuje w studio telewizyjnym, na planach zdjęciowych, programów TV (sala koncertowa, stadion sportowy, itp.). Pewne zagrożenia stwarzają przemieszczające się w studiu urządzenia, a na planie filmowym narażony jest na zmienne warunki atmosferyczne. Współpracuje z realizatorem obrazu i innymi członkami zespołu. Pora i godziny pracy są zmienne, również w nocy, może pracować po kilkanaście godzin, a nawet w terenie przez dłuższy czas.
Wymagania psychologiczne	Wymagana jest duża wrażliwość plastyczna, wycucie reguł kompozycji, spostrzegawczość, podzielność uwagi, wyobraźnia przestrzenna, odporność na stres, odpowiedzialność. Umiejętność przechodzenia od samodzielnej pracy do podporządkowania się dyspozycjom reżysera.
Wymagania fizyczne i zdrowotne	Dobry wzrok (może nosić okulary), dobra kondycja fizyczna.
Warunki podjęcia pracy w zawodzie	W stacji telewizyjnej pracę można podjąć po ukończeniu kursu operatora kamery (po ukończeniu szkoły średniej). W produkcji filmów – wymagane jest wyższe wykształcenie operatorskie.
Możliwości awansu w hierarchii zawodowej	Nie ma możliwości awansu w znaczeniu osiągnięcia coraz wyższych stopni organizacyjnych.
Możliwości podjęcia pracy	Najchętniej zatrudniani są ludzie młodzi, ale również starsi, posiadający kwalifikacje i doświadczenie zawodowe.
Możliwości zatrudnienia (w tym niepełnosprawnych) oraz płace	Studia telewizyjne, wytwórnie filmowe. Nie zatrudniane są osoby niepełnosprawne. Płaca: 3000 zł.
Zawody pokrewne	Asystent operatora obrazu, operator obrazu, realizator obrazu, montażysta.

**Uwaga!** Charakterystyki zawodów znajdziesz m. in. na stronach:

[www.psz.praca.gov.pl](http://www.psz.praca.gov.pl)

[www.ciipkz.dwup.pl](http://www.ciipkz.dwup.pl)

[www.barometrzwawodow.pl](http://www.barometrzwawodow.pl)

## Charakterystyka wybranego zawodu

---

Wpisz nazwę zawodu

Cechy	Opis
Zadania zawodowe	
Środowisko pracy	
Wymagania psychologiczne	
Wymagania fizyczne i zdrowotne	
Warunki podjęcia pracy w zawodzie	
Możliwość awansu w hierarchii zawodowej	
Możliwość podjęcia pracy	
Możliwości zatrudnienia (w tym niepełnosprawnych) oraz płace	
Zawody pokrewne	

## Ćwiczenie 20: **Moje skłonności zawodowe**

### Zastanów się, co lubisz robić, czym chętnie się zajmujesz?

W tym ćwiczeniu Twoim zadaniem będzie dokonywanie wyboru pomiędzy dwoma przedstawionymi możliwościami – „a” lub „b”. Wybór będzie zależał od wskazania jednej działalności, która odpowiada Ci bardziej niż druga. Tylko w wyjątkowych przypadkach możesz nic nie wybrać lub wskazać obydwie czynności.

Wypełnij „**Ankieta skłonności zawodowych**”<sup>6</sup>, dzięki której będziesz mógł się przekonać, jaki typ działalności zawodowej preferujesz.

**Uwaga!** Wybory zaznaczaj w karcie odpowiedzi.

<b>1a</b> Hodować zwierzęta lub uprawiać rośliny.	<b>1b</b> Obsługiwać maszyny (np. wiertarkę, robot kuchenny, maszynę do szycia).
<b>2a</b> Opiekować się osobą chorą, dbać o przyjmowanie przez nią leków.	<b>2b</b> Wykonywać wykresy, zestawienia, schematy lub proste programy komputerowe.
<b>3a</b> Wyrażać na piśmie swoje myśli (pisać wiersze, opowiadania, pamiętniki).	<b>3b</b> Obserwować rozwój roślin i zwierząt.
<b>4a</b> Wykonywać różne przedmioty, wyroby (np. z drewna, tkaniny, metalu, składników spożywczych).	<b>4b</b> Sprzedawać lub reklamować towary.
<b>5a</b> Uczyć się języka obcego, tłumaczyć teksty.	<b>5b</b> Mieć do czynienia z wydawnictwami artystycznymi o muzyce, plastyce, teatrze.
<b>6a</b> Zajmować się zwierzętami.	<b>6b</b> Tłumaczyć innym, jak mają coś zrobić.
<b>7a</b> Organizować wystawę prac, konkurs recytatorski, dyskotekę, pokaz mody, wycieczkę.	<b>7b</b> Obsługiwać sprzęt gospodarstwa domowego, pojazd, maszyny.
<b>8a</b> Udzielać rad i informacji.	<b>8b</b> Bywać w teatrze, muzeum, na wystawie sztuki.
<b>9a</b> Naprawiać różnorodne rzeczy (ubrania, rzeczy, sprzęty mechaniczno-elektryczny).	<b>9b</b> Wyszukiwać i poprawiać błędy w tekstach, tablicach, rysunkach.
<b>10a</b> Prowadzić prace doświadczalne z biologii.	<b>10b</b> Robić obliczenia, rachunki.
<b>11a</b> Pracować w sadzie, ogrodzie, na działce.	<b>11b</b> Analizować schematy budowy odbiorników radiowych i telewizyjnych, wykroje odzieży, przepisy kulinarne.
<b>12a</b> Rozwiązywać zaistniałe pomiędzy	<b>12b</b> Wykonywać rysunki techniczne

<sup>6</sup> Test opracowany przez J. Woroniecką zamieszczony 20w publikacji „Przygotowanie uczniów gimnazjum do wyboru zawodu” pod red. G. Sołtyśńskiej i J. Woronieckiej, KOWEziU, Warszawa 2003



ludźmi konflikty.	(sprawdzać je, korygować).
<b>13a</b> Robić zdjęcia artystyczne, malować, tańczyć.	<b>13b</b> Przeprowadzać doświadczenia z roślinami.
<b>14a</b> Naprawiać urządzenia i aparaturę medyczną.	<b>14b</b> Nieść pomoc poszkodowanym w wypadkach.
<b>15a</b> Skrupulatnie wykonywać powierzoną pracę (opisy, pomiary, sprawozdania).	<b>15b</b> Wyrażać własne przeżycia przez rysunek, muzykę, wiersz.
<b>16a</b> Wykonywać analizy laboratoryjne.	<b>16b</b> Przyjmować, leczyć chorych, rozmawiać z nimi.
<b>17a</b> Zmieniać wystrój, ozdabiać swoje otoczenie.	<b>17b</b> Montować, naprawiać różne mechanizmy, przyrządy, maszyny (np. samochody, rowery).
<b>18a</b> Prowadzić wycieczki do teatru, muzeum, rajdy turystyczne, itp.	<b>18b</b> Dyskutować na tematy związane z architekturą i sztuką.
<b>19a</b> Reperować uszkodzoną zabawkę, żelazko lub inny drobny sprzęt.	<b>19b</b> Przerysowywać rysunki, napisy, mapy.
<b>20a</b> Walczyć ze szkodnikami i chorobami roślin.	<b>20b</b> Obsługiwać komputer.
<b>21a</b> Przebywać wśród ludzi, udzielać im pomocy i świadczyć drobne usługi.	<b>21b</b> Składać różne urządzenia, majsterkować.
<b>22a</b> Planować wydatki, sporządzać bilans kosztów.	<b>22b</b> Być na wsi, brać udział w zajęciach gospodarskich.
<b>23a</b> Lepić z gliny lub modeliny.	<b>23b</b> Wędrować i obserwować naturę.
<b>24a</b> Porządkować notatki, dokumenty, rachunki.	<b>24b</b> Czytać czasopisma i książki o tematyce technicznej.
<b>25a</b> Zawierać nowe znajomości.	<b>25b</b> Rysować, grać na instrumencie, deklamować.

## Arkusz odpowiedzi

I	II	III	IV	V
1a	1b	2a	2b	3a
3b	4a	4b	5a	5b
6a	-	6b	-	7a
-	7b	8a	-	8b
-	9a	-	9b	-
10a	-	-	10b	-
11a	11b	12a	12b	13a
13b	14a	14b	15a	15b
16a	-	16b	-	17a
-	17b	18a	-	18b
-	19a	-	19b	-
20a	-	-	20b	-
-	-	21a	-	-
-	21b	-	22a	-
22b	-	-	-	23a
23b	-	-	24a	-
-	24b	25a	-	25b
Przyroda	Technika	Człowiek	Dane	Działalność artystyczna

Podsumuj liczbę wyborów w kolumnach pionowych. Uzyskane wyniki wskazują Twoje skłonności do pracy w poszczególnych grupach zawodów (według klasyfikacji B. A. Klimowa)

- I.       Człowiek – przyroda
- II.       Człowiek – technika
- III.      Człowiek – człowiek
- IV.      Człowiek – dane
- V.       Człowiek – działalność artystyczna

## CZŁOWIEK - CZŁOWIEK

Grupa ta obejmuje zawody związane z pracą wymagającą stałego kontaktu z ludźmi, a więc wszędzie tam, gdzie zachodzi konieczność przebywania z interesantem, klientem, pacjentem, kontrahentem, współnikiem. Wymaga ona z reguły umiejętności łatwego kontaktowania się z ludźmi. Będą to zawody związane z: nauczaniem i wychowaniem, usługami i handlem, opieką medyczną, udzielaniem informacji i porad. np.: nauczyciel, lekarz, pielęgniarka, psycholog, sędzia, sprzedawca, dziennikarz, kelner.

**Wskazane cechy osobowości** to: pogodne usposobienie, takt, życzliwość, uczciwość, cierpliwość, dyskrecja, rozważa i opanowanie.

**Przeciwwskazaniami do wykonywania określonego zawodu mogą być:**

wada wymowy, niedosłuch utrudniający kontakt z otoczeniem, przewlekłe choroby skóry, widoczne zniekształcenia - zwłaszcza twarzy, zaburzenia równowagi itp.

## CZŁOWIEK – TECHNIKA

W grupie tej znajdują się zawody, w których praca zawiązana jest z wydobywaniem i przetwarzaniem surowców, obróbką różnorodnych materiałów, produkcją dóbr materialnych, eksploatacją urządzeń.

Będą to zarówno zawody związane z mechaniką pojazdów samochodowych, maszyn i urządzeń przemysłowych, elektroniką, budownictwem, jak i przemysłem spożywczym.

**Wskazane cechy osobowości** to: dobra spostrzegawczość, umiejętność obserwacji, odpowiedzialność, zdolność koncentracji uwagi, opanowanie, dokładność, obowiązkowość.

**Przeciwwskazaniami** do wykonywania tych zawodów mogą być: wady wzroku, niedosłuch, zaburzenia równowagi, alergie skórne, wady serca, skrzywienie kręgosłupa i inne poważne schorzenia (jeśli występują - wskazana jest konsultacja lekarska).

## CZŁOWIEK – PRZYRODA

Do tej grupy zalicza się zawody, w których praca wymaga kontaktu z przyrodą zwierzętami, roślinami, z ich pielęgnacją, uprawą, hodowlą a ponadto z różnymi zjawiskami zachodzącymi w przyrodzie. Często wymagają one dużej sprawności fizycznej.

**Wskazane cechy osobowości** to: zamiłowania do przyrody, poczucie odpowiedzialności, zdolności prowadzenia obserwacji, spostrzegawczość, dokładność, zrównoważenie.

**Przeciwwskazaniami** do wykonywania tych zawodów, zależnie od zawodu i stanowiska pracy, mogą być: choroba reumatyczna, choroby dróg moczowych, skóry, rąk, alergii, duża wada wzroku, duże skrzywienie kręgosłupa, zaburzenia równowagi, wady serca i inne.

## **CZŁOWIEK – DANE/SYSTEM ZNAKÓW**

Grupa ta obejmuje zawody związane z posługiwaniem się systemem znaków i pojęć umownych, takich jak cyfry, znaki kartograficzne, znaki stenograficzne, kody, graficzne znaki językowe (np. litery), systemy oznakowania pojęć językowych naturalnych i sztucznych.

Będą to zawody związane z naukami ścisłymi – branża ekonomiczna, informatyczna, matematyczno-fizyczna, niektórymi humanistycznymi (tłumacz).

**Wskazane cechy osobowości** to: odpowiedzialność, samodzielność, zdolności organizacyjne, dokładność, dobra pamięć, umiejętność przewidywania, spostrzegawczość, systematyczność w działaniu, zdolność skupienia uwagi niezbędna do zapobiegania pomyłkom i błędom.

Przeciwwskazaniami do wykonywania tych zawodów: choroby kręgosłupa, poważna wada wzroku, w niektórych zawodach – daltonizm.

## **CZŁOWIEK – DZIAŁALNOŚĆ ARTYSTYCZNA**

W grupie tej znajdują się zawody związane z działalnością artystyczną: muzyczną, plastyczną, aktorsko-sceniczną, organizacją imprez artystycznych, z wykonywaniem wyrobów lub usług o charakterze artystycznym.

Będą to zawody związane m.in. z projektowaniem, dekorowaniem, konserwacją dzieł sztuki.

**Wskazane cechy osobowości** to: wrażliwość estetyczna, wyobraźnia artystyczna, wrażliwość na potrzeby ludzkie, wyobraźnia przestrzenna, twórcze myślenie, uzdolnienia artystyczne, manualne, systematyczność, dokładność, rytmiczność, precyzja.

**Przeciwwskazaniami do wykonywania zawodów związanych z:**

- plastyką: wrażliwość na działanie środków chemicznych, daltonizm,
- muzyką: wada słuchu, brak słuchu muzycznego,
- teatrem: wada wymowy, choroby krtani, gardła.

## Klasyfikacja zawodów i specjalności

Być może zdziwi Cię, fakt, że nie znajdziesz określonego zawodu ani w technikum ani w szkole branżowej. Dlatego powinieneś się dowiedzieć, że istnieją dwie kwalifikacje zawodów. Szkolna i Ministra Rodziny, Pracy i Polityki Społecznej.

**Klasyfikacja zawodów i specjalności** jest usystematyzowanym zbiorem zawodów i specjalności występujących na rynku pracy.

Klasyfikacja zawodów i specjalności jest opracowana w oparciu o Międzynarodowy Standard Klasyfikacji Zawodów ISCO-08 i jest aktualizowana co 2 lub 3 lata w drodze zmian w rozporządzeniu Ministra Rodziny, Pracy i Polityki Społecznej. [Znajdziesz ją na stronie \[www.psz.praca.gov.pl/rynek-pracy/bazy-danych/klasyfikacja-zawodow\]\(http://www.psz.praca.gov.pl/rynek-pracy/bazy-danych/klasyfikacja-zawodow\).](http://www.psz.praca.gov.pl/rynek-pracy/bazy-danych/klasyfikacja-zawodow)

**Klasyfikacja zawodów szkolnych**, to zawody, których nauka odbywa się w szkołach ponadpodstawowych w oparciu o Rozporządzenie Ministra Edukacji Narodowej z dnia 15 lutego 2019 r. w sprawie ogólnych celów i zadań kształcenia w zawodach szkolnictwa branżowego oraz klasyfikacji zawodów szkolnictwa branżowego.

### Ćwiczenie 21: Klasyfikacja zawodów

Opierając się na charakterystyce poszczególnych grup, wpisz do tabeli po kilka zawodów, które do nich pasują.

#### Przykłady zawodów wg klasyfikacji B. A. Klimowa

Człowiek - przyroda	Człowiek - technika	Człowiek - człowiek	Człowiek - dane	Człowiek - działalność artystyczna

## Ćwiczenie 22: Pozytywne i negatywne strony zawodów

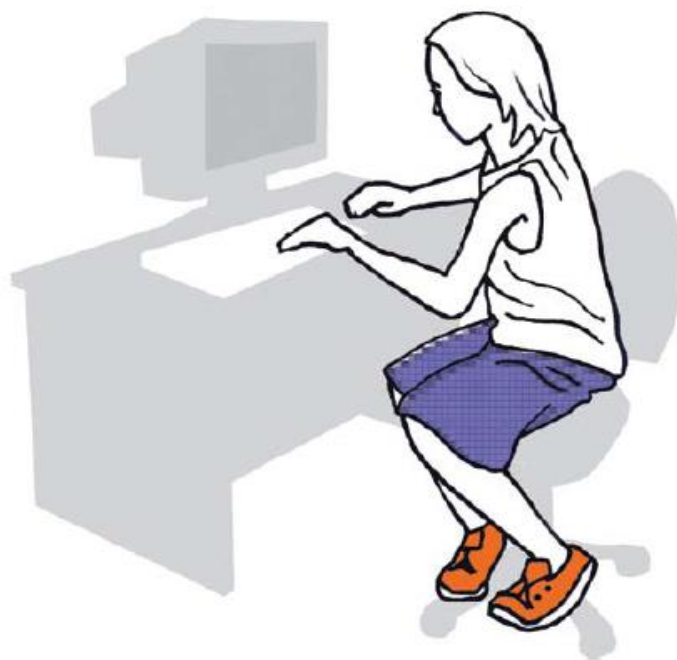
Często myśląc o jakimś atrakcyjnym naszym zdaniem zawodzie, widzimy tylko pozytywne strony związane z jego wykonywaniem.

Zapominamy, że w każdym zawodzie są również negatywy, np. nienormowany czas pracy, praca w zmiennych warunkach klimatycznych, praca w kontakcie z czynnikami niebezpiecznymi dla zdrowia lub silnie stresująca, a może - niskie wynagrodzenie.

Z ćwiczenia 19, wybierz jeden zawód, który jest zgodny z Twoimi zainteresowaniami i który mógłbyś w przyszłości wykonywać.

Zastanów się albo zapytaj kogoś, kto ten zawód wykonuje, jakie są pozytywne strony pracy w danym zawodzie, a z jakimi trudnościami możesz się spotkać wykonując go.

Zawód, który mnie interesuje .....	
Plusy zawodu	Minusy zawodu



## RYNEK PRACY

Planując swoją przyszłość zawodową powinieneś uwzględnić to, co dzieje się na rynku pracy, – czyli na jakie zawody i umiejętności zgłaszają zapotrzebowanie pracodawcy.

Informacje te znajdziesz na portalach (Internetowych portalach tematycznych) np.:

- [www.pracuj.pl](http://www.pracuj.pl)
- [www.psz.praca.gov.pl](http://www.psz.praca.gov.pl)
- [www.zawodowe.com](http://www.zawodowe.com)
- [www.wybieramzawod.pl](http://www.wybieramzawod.pl)
- [www.dwup.pl](http://www.dwup.pl)
- [www.barometr.zawodow.pl](http://www.barometr.zawodow.pl)
- [www.gospodarka.gazeta.pl/gospodarka](http://www.gospodarka.gazeta.pl/gospodarka)
- [www.gazetapraca.pl](http://www.gazetapraca.pl)

Przydatne mogą być również informacje gospodarcze na temat inwestycji realizowanych w Twoim mieście i regionie, ponieważ będą one wiązały się z zapotrzebowaniem na określone zawody. Przykładem może być rozwój gospodarczy Aglomeracji Wrocławskiej, „wymuszający” zapotrzebowanie na zawody związane z realizacją konkretnych inwestycji, m.in. zawody z branży budowlanej, mechanicznej i elektrycznej, a w dalszej kolejności na zawody związane z bieżącym funkcjonowaniem powstałych firm, np. zawody z branży elektronicznej, mechanicznej, informatycznej, administracyjno-biurowej itp.

**Ważne!** Zmiany na rynku pracy zmuszają do stałego poszukiwania informacji na temat aktualnego zapotrzebowania na zawody.

### Ćwiczenie 23: Jaki jest rynek pracy w mojej miejscowości?

Województwo .....	
Lokalni pracodawcy	Zawody poszukiwane w środowisku

## ZAWODY PRZYSZŁOŚCI

Kolejną dziedziną, której musisz się przyglądać i obserwować na rynku pracy to zapotrzebowanie na zawody w przyszłości: na jakie zawody zapotrzebowanie będzie rosło a na jakie malało. Skąd możemy mieć takie informacje? Są instytucje i organizacje, które zajmują się obserwacją i badaniem rozwoju różnych branż i gałęzi przemysłu. Można, więc przewidzieć, na jakie zawody wzrośnie popyt w najbliższych latach. A zatem planując swoją przyszłą karierę zawodową i dalszą edukację, warto, żebyś miał na uwadze tzw. zawody przyszłości.

„Zawody przyszłości” są to profesje, w które warto „inwestować”, przygotowując się do ich wykonywania, ponieważ za kilka lat możesz stać się bardzo poszukiwanym pracownikiem.

Pojawienie się sztucznej inteligencji spowoduje w najbliższych latach pojawienie się nowych zawodów i specjalności np.:

- ✓ doradca ds. zaangażowania w aktywność fizyczną - doradca ds. sprawności fizycznej, który pomaga w zmianie trybu życia, wspiera i proponuje różne aktywności,
- ✓ menadżer sztucznej inteligencji - specjalista, umiejący współpracować z algorytmami i inteligentnymi maszynami,
- ✓ manager ds. rozwoju sztucznej inteligencji - osoba zajmująca się sprzedażą klientom usług opierających się na AI,
- ✓ cyfrowy krawiec – specjalista do spraw sprzedaży w sklepie internetowym z modą, którego zadania polegają na stworzeniu specjalnego urządzenia do zbierania informacji o wymiarach konkretnej osoby, w celu zaprojektowania dla niej ubrania,
- ✓ twórca podróży w rozszerzonej rzeczywistości – specjalista od ekonomii doświadczenia, który będzie odpowiedzialny za projektowanie i zbudowanie chwilowych przeżyć w ramach technologii rozszerzonej rzeczywistości,
- ✓ detektyw ds. danych – specjalista, który zajmuje się analizą danych z urządzeń podłączonych do Internetu, aby zapewnić firmom łatwy do nich dostęp,
- ✓ trener chatbotów - wirtualny asystent, zadaniem którego jest rozmowa z internautą przebywającym na stronie internetowej,
- ✓ analityk cyber-miasta – specjalista nadzorujący zaopatrzenie mieszkańców w energię itp.
- ✓ pasterz robotów – zawód, który wymaga specjalistycznej wiedzy w zakresie tworzenia i testowania robotów, ich wdrożenia do zadań i utrzymywania w ruchu, oraz ich dostosowywania do wprowadzanych zmian (pasterze są odpowiedzialni za przeszkolenie robotów i dostosowanie ich do nowych warunków),



- ✓ technik zdrowotny wspomagany przez sztuczną inteligencję – zawód w którym technik medyczny wspomagany jest oprogramowaniem do diagnoz lekarskich i przez sztuczną inteligencję AI podczas zabiegu,
- ✓ teletutor - wykładowca telewizyjny (teledukator),
- ✓ mystery client - zawód, który polega na przeprowadzaniu kontroli jakości świadczonych usług, poprzez wcielanie się w rolę tajemniczego klienta

Nowych zawodów i specjalności pojawi się ich znacznie więcej, zanim Ty wejdiesz na rynek pracy.

W kontekście podanych przykładów bardzo znajomo zabrzmieć może zawód:

- ✓ mechatronik – który jest zawodem interdyscyplinarnym, gdyż łączy wiedzę i umiejętności z różnych dziedzin min. mechanicznej, elektrycznej, komputerowej, automatyki i robotyki. Jest zawodem szkolnym (technik mechatronik, mechatronik) a także zawodem zdobywanym w szkole wyższej (inżynier mechatronik).

W wyniku wieloletnich studiów rynku pracy, wydzielono podstawowe obszary, w których dynamika rozwoju i zmian, zdaniem analityków będzie, najwyższa<sup>7</sup>.

Oto one:

- Informatyka, telekomunikacja, Internet i technologie informacyjne
- Biotechnologia i jej zastosowania
- Ochrona środowiska
- Eksploatacja morza i dna morskiego
- Obsługa procesów integracji regionalnej
- Nowoczesne operacje finansowe, elektroniczna bankowość, handel elektroniczny
- Ochrona zdrowia, kształtowanie postaw prozdrowotnych, domowa opieka zdrowotna nad ludźmi starszymi
- Informacja, kultura popularna, przemysł rozrywkowy
- Edukacja
- Pozyskiwanie energii
- Logistyka.

Systematycznie korzystaj z: [www.mapakarier.org](http://www.mapakarier.org),  
[www.buissnesinsider.pl](http://www.buissnesinsider.pl).

---

<sup>7</sup> <http://www.qpracy.pl/specjalista/rynek-spec-w-polsce/zawody-przyszlosci/>

## Ćwiczenie 24: Zawody przyszłości

Korzystając z zasobów Internetu, wyszukaj, na jakie zawody z podanych powyżej branż przewiduje się zapotrzebowanie w perspektywie kilku lub kilkunastu lat, kiedy Ty będziesz już na rynku pracy.

.....

.....

.....

.....

.....

.....

.....



## WYBÓR SZKOŁY PONADPODSTAWOWEJ

Szkoła ponadpodstawowa powinna z jednej strony przygotować Cię do aktywnego uczestnictwa w życiu zawodowym i społecznym, z drugiej zaś spełnić Twoje oczekiwania dotyczące przygotowania do wejścia na rynek pracy.

Warto zastanowić się nad tym, jakie korzyści da Ci aktywność w szkole i poza szkołą. Zastanów się czego możesz się nauczyć w wybranych aktywnościach i jakie informacje zdobyć o sobie?

### Ćwiczenie 25: Źródła informacji o szkołach

Przed Tobą bardzo ważna decyzja - wybór szkoły ponadpodstawowej. Wybór ten nie tylko powinien uwzględniać Twoje marzenia i ambicje, ale również zainteresowania, stan zdrowia, umiejętności, osiągnięcia szkolne jak i charakter. W okresie kolejnego etapu edukacyjnego będziesz z pewnością poszukiwał informacji o aktualnej sytuacji na rynku pracy.

Z tego powodu ważne jest, by wybór Twojego kierunku kształcenia oparty był nie tylko na rozpoznaniu własnych zasobów, ale również na pełnej informacji o ofercie edukacyjnej.

Zastanów się, gdzie znajdziesz informacje na temat typów szkół, czasu kształcenia, nauczanych przedmiotów itp.

Wypełnij poniższą tabelę, wpisując różne znane Ci źródła, z których możesz czerpać wiedzę na ten temat, a obok wpisz wady i zalety tych źródeł.

Porównaj to, co Ty napisałeś, z tym, co napisali Twoi koledzy i koleżanki i uzupełnij swoją tabelkę.

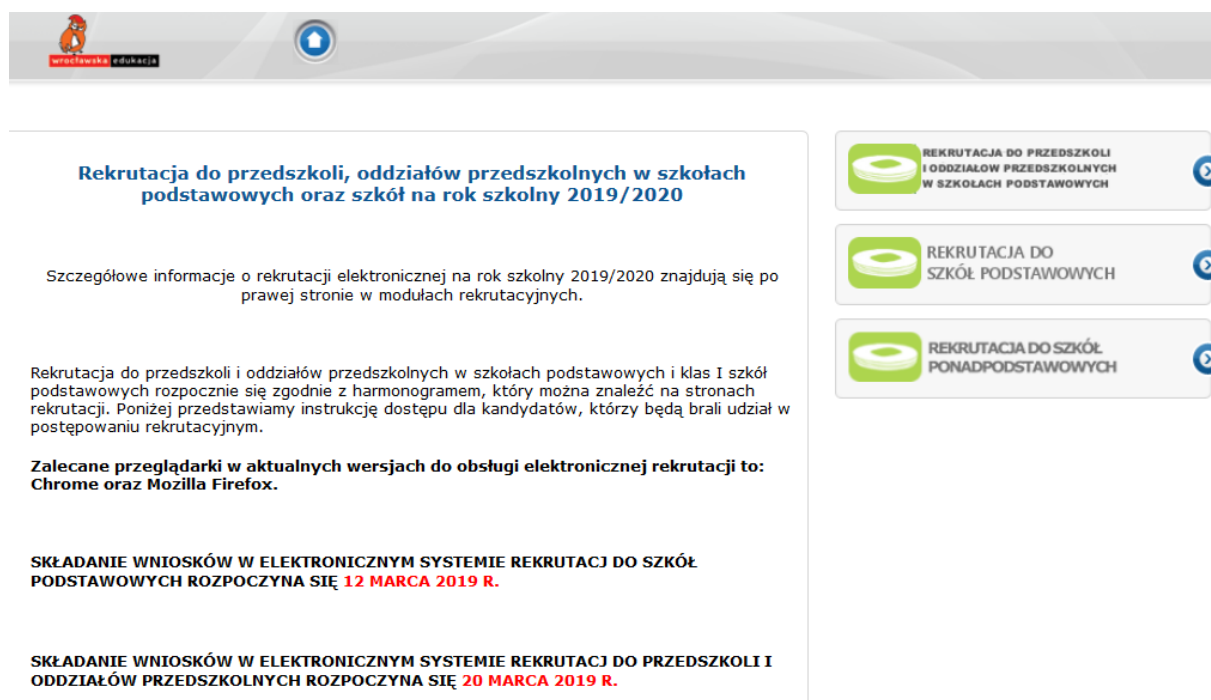
Źródło informacji	Zalety	Wady

## OFERTA EDUKACYJNA – TYPY SZKÓŁ

Zanim wybierzesz konkretną szkołę, w której będziesz kontynuować naukę, porównaj najpierw typy szkół. Zwróć uwagę na to: jak długo trwa nauka, czy kończy się maturą czy egzaminem zawodowym, jakich przedmiotów będziesz się uczył, czy masz dalsze możliwości kształcenia się, czy możesz od razu podjąć pracę zawodową, i w końcu, jakie warunki musi spełnić kandydat, żeby dostać się do danej szkoły.

## KRYTERIA I ZASADY PRZYJĘĆ DO SZKÓŁ PONADPODSTAWOWYCH

Jak zapewne wiesz przy rekrutacji do szkół ponadpodstawowych we Wrocławiu wykorzystuje się system komputerowy. Oznacza to, że prawie cały proces naboru odbywa się poprzez Internet i zalogowanie się na stronie: [www.edu.wroclaw.pl](http://www.edu.wroclaw.pl)<sup>8</sup>.



The screenshot shows the website header with the Wrocław Education logo and a home icon. The main content area is divided into two columns. The left column contains the title 'Rekrutacja do przedszkoli, oddziałów przedszkolnych w szkołach podstawowych oraz szkół na rok szkolny 2019/2020', followed by a paragraph of introductory text, a paragraph detailing the recruitment process, a list of recommended browsers (Chrome and Mozilla Firefox), and two key dates for application submission: March 12, 2019 for primary schools and March 20, 2019 for preschools. The right column features three navigation buttons with green circular icons and blue arrows, labeled 'REKRUTACJA DO PRZEDSZKOLI I ODDZIAŁÓW PRZEDSZKOLNYCH W SZKOŁACH PODSTAWOWYCH', 'REKRUTACJA DO SZKÓŁ PODSTAWOWYCH', and 'REKRUTACJA DO SZKÓŁ PONADPODSTAWOWYCH'.

<sup>8</sup> Źródło: [edu.wroclaw.pl](http://edu.wroclaw.pl)

Polecamy Ci też informacje na stronie [www.doradcy-wroclaw.pl](http://www.doradcy-wroclaw.pl)<sup>9</sup> zarówno na temat rekrutacji do szkół ponadpodstawowych jak i o rynku pracy.



Choć rekrutacja internetowa jest niewątpliwie szybkim i wygodnym sposobem na dostanie się do wymarzonej szkoły, to wielu uczniom początkowo może się wydawać trudna i skomplikowana. Jeśli jednak dokładnie zapoznasz się z kryteriami przyjęć określonymi w tym systemie, nie będziesz miał problemu z zalogowaniem się i wypełnieniem dokumentów. Wszelkich odpowiedzi w tej sprawie możesz oczekiwać od szkolnego doradcy zawodowego lub od doradcy z Międzyszkolnego Ośrodka Wspierania Aktywności Zawodowej w Centrum Kształcenia Zawodowego (kontakt: [www.doradcy.wroclaw.pl](http://www.doradcy.wroclaw.pl)).

## Charakterystyka szkół ponadpodstawowych

### • LICEUM OGÓLNOKSZTAŁCĄCE

- nauka trwa **4 lata** (dla absolwenta gimnazjum - 3 lata),
- zapewnia wykształcenie **ogólne**,
- z kilku przedmiotów realizowany jest **program rozszerzony**
- przygotowanie do **egzaminu maturalnego**,
- kontynuowanie nauki na studiach wyższych po zdaniu egzaminu maturalnego,
- kontynuowanie nauki w wybranych zawodach w szkole policealnej lub na kwalifikacyjnych kursach zawodowych.

<sup>9</sup> Źródło: [doradcy-wroclaw.pl](http://doradcy-wroclaw.pl)

Najczęściej liceum wybiera absolwent szkoły podstawowej, który w nauce osiągał bardzo dobre lub dobre wyniki, ma różnorodne zainteresowania, rozumie potrzebę stałego uzupełnienia wiedzy, jest otwarty na zmiany zachodzące w świecie i swoją przyszłość wiąże z ukończeniem studiów wyższych.

- **TECHNIKUM:**

- nauka trwa **5 lat** (dla absolwenta gimnazjum – 4 lata),
- szkoła przygotowuje do egzaminu **maturalnego i zawodowego**,
- proponuje przedmioty na poziomie **rozszerzonym**,
- program nauczania obejmuje oprócz przedmiotów ogólnych i zawodowych **praktykę zawodową**,
- zdanie egzaminu maturalnego umożliwia kontynuowania nauki na studiach wyższych,
- umożliwia uzyskanie **dyplomu potwierdzającego uzyskanie tytułu technika w wybranym zawodzie** po zdaniu egzaminów zawodowych.

Najczęściej technikum wybiera absolwent, który ma wyraźne zainteresowania zawodowe, chce zdobyć zawód i być może kontynuować naukę na studiach wyższych. O miejsce w technikum ubiegają się uczniowie z bardzo różną ilością punktów rekrutacyjnych, zarówno bardzo dobrze uczący się, jak i ci z niższymi wynikami w nauce.



Obecnie wzrasta zapotrzebowanie na pracowników posiadających wykształcenie techniczne. Obserwuje się niedobór absolwentów technikum, co wpływa, że propozycje rynku pracy stają się bardziej sprzyjające zarówno pod względem ilości ofert pracy jak i wysokości zarobków.

- **BRANŻOWA SZKOŁA I STOPNIA:**

- nauka trwa **3 lata**,
- zapewnia przygotowanie **ogólne i zawodowe**,
- program nauczania uwzględnia **praktyczną naukę zawodu**, która może odbywać się w warsztatach szkolnych, Centrum Kształcenia Zawodowego lub u pracodawcy,
- umożliwia uzyskanie dyplomu w wybranym zawodzie po zdaniu egzaminów zawodowych,
- absolwent tej szkoły może **kontynuować naukę w liceum ogólnokształcącym dla dorosłych**,

- o absolwent może kontynuować naukę w Branżowej Szkole II stopnia (dotyczy to tylko wybranych zawodów),
- o absolwent tej szkoły może również **zmienić lub uzupełnić swoje kwalifikacje** na kwalifikacyjnych kursach zawodowych.

Nauka w branżowej szkole I stopnia trwa 3 lata, natomiast w branżowej szkole II stopnia – 2 lata. Kwalifikacyjny kurs zawodowy może obejmować okres nauki do 2 lat.

Branżową szkołę I stopnia najczęściej wybiera uczeń, który woli wykonywać konkretną pracę, ma uzdolnienia praktyczne, potrafi już wykonywać niektóre czynności związane z określonym zawodem, chce szybko zdobyć zawód i usamodzielnąć się.

Aktualnie rynek pracy ceni młodych pracowników, którzy posiadają bardzo konkretne umiejętności i są gotowi dostosowywać się do szybko zmieniających się wymogów rynku pracy.



Badania rynku pracy zarówno w Polsce jak i w Europie wskazują, iż spośród 10 zawodów najbardziej dotkniętych niedoborem pracowników, szczególnie poszukiwani są wykwalifikowani pracownicy – po kształceniu zawodowym.

## Kwalifikacje zawodowe

W zawodach zostały wyodrębnione i nazwane kwalifikacje<sup>10</sup>, które będą potwierdzane w ramach egzaminów zewnętrznych.

Kwalifikacja zawodowa to zasób wiadomości i zakres umiejętności, pozwalający na samodzielne wykonywanie konkretnego zadania lub zestawu zadań zawodowych i umożliwiający podjęcie pracy.



W Branżowej Szkole I stopnia i Branżowej Szkole II stopnia w zawodach, wyodrębniono tylko jedną kwalifikację. W Technikum w zawodach zostały wyodrębnione dwie kwalifikacje. Każdą kwalifikację uczeń zdaje w czasie nauki na egzaminie zawodowym, do którego przystąpienie jest obowiązkowe.

Po potwierdzeniu każdej kwalifikacji uczeń otrzyma certyfikat. Po potwierdzeniu wszystkich wyodrębnionych w danym zawodzie kwalifikacji i ukończeniu szkoły uczeń otrzyma dyplom z tytułem zawodowym.

<sup>10</sup> Rozporządzenie MEN z 15 lutego 2019r. w sprawie ogólnych celów i zadań kształcenia w zawodach szkolnictwa branżowego oraz klasyfikacji zawodów szkolnictwa branżowego.

### Przykład:

**W zawodzie ELEKTRYK** wyodrębniono **jedną kwalifikację**:

- I. Montaż, uruchamianie i konserwacja instalacji, maszyn i urządzeń elektrycznych

**W zawodzie TECHNIK ELEKTRYK** wyodrębniono **dwie kwalifikacje**:

- I. Montaż, uruchamianie i konserwacja maszyn i urządzeń elektrycznych
- II. Eksploatacja maszyn, urządzeń i instalacji elektrycznych

### Ćwiczenie 26: Porównanie poszczególnych typów szkół

Sporządź zestawienie najważniejszych informacji na temat poszczególnych typów szkół w poniższej tabeli.

Brakujących informacji wyszukaj na stronie [www.edu.wroclaw.pl](http://www.edu.wroclaw.pl).

Typ szkoły	Czas nauki	Szkoła kończy się		Wymagane punkty rekrutacyjne		Dodatkowe kryteria (jakie?)	Przeciwwskazania zdrowotne	
		maturą	egzaminem zawodowym	min	max		Tak	Nie
LO								
Technikum								
BS I stopnia								



## Ćwiczenie 27: Szkoły kształcące w wybranych zawodach

Jeżeli interesuje Cię konkretny zawód, który chciałbyś zdobyć zaraz po szkole podstawowej, to sprawdź, która z wrocławskich szkół kształci w tym zawodzie – może to być szkoła branżowa I stopnia lub technikum. Jeżeli nie ma takiej szkoły we Wrocławiu, być może znajdziesz ją poza miastem. Tak jest np. w przypadku zawodu technika leśnika, do którego przygotowuje szkoła w Miliczu.

W przypadku szkół kształcących w interesującym Cię zawodzie, wypełnij poniższą tabelkę.

Interesuje mnie zawód	Nazwa kwalifikacji wyodrębnionych w tym zawodzie	Mogę go zdobyć w szkole

Jeżeli myślisz o zawodzie wymagającym wyższego wykształcenia a przedmioty ogólne są dla Ciebie najważniejsze, wybierz liceum ogólnokształcące. Nie zapominaj jednak, że po każdym typie szkoły możesz kontynuować naukę, włącznie ze szkołą wyższą.

## Ćwiczenie 28: Wybieram szkołę ponadpodstawową

Korzystając ze strony internetowej [www.edu.wroclaw.pl](http://www.edu.wroclaw.pl) – sprawdź, jakie szkoły znajdują się we Wrocławiu.

Znajdziesz tam ważne informacje na temat:

- **lokalizacji szkoły** – gdy wybierzesz określoną szkołę, „klikając” na jej nazwę, otworzą się dane teleadresowe,
- **klas**, jakie oferuje dana szkoła z opisem, informacjami o przedmiotach realizowanych w zakresie rozszerzonym,
- **języka obcego**, który można kontynuować,
- **szczegółowego postępowania kwalifikacyjnego** - przedmiotów uwzględnianych w rekrutacji, innych osiągnięć ucznia, które będą brane pod uwagę w obliczaniu punktów rekrutacyjnych. W przypadku niektórych szkół (lub klas), wymagany jest dodatkowy sprawdzian uzdolnień kierunkowych lub sprawdzian próby fizycznej.

Wybierz kilka szkół, które Cię interesują, wpisz ich nazwę i adres:

1. ....
2. ....
3. ....

## ZASADY REKRUTACJI DO SZKÓŁ PONADPODSTAWOWYCH

Każdego roku Dolnośląski Kurator Oświaty wydaje zarządzenie o zasadach rekrutacji do szkół obowiązujące w województwie dolnośląskim. Znajdziesz je na stronie kuratorium:

[www.kuratorium.wroclaw.pl](http://www.kuratorium.wroclaw.pl), w zakładce Szkoły, placówki – Rekrutacja.

Zarówno od wychowawców jak i doradców zawodowych na bieżąco możesz oczekiwać informacji na temat aktualnych, obowiązujących w danym roku zasad.

### Na co warto zwrócić uwagę w procesie rekrutacji:

- możesz ubiegać się o przyjęcie do dowolnej liczby oddziałów/klas w obrębie **trzech szkół** ponadpodstawowych, objętych systemem rekrutacji (w niektórych województwach dopuszcza się możliwość rekrutacji do wielu szkół),
- możesz ustalić **własną listę preferencji**, czyli **kolejność szkół i klas**, którymi jesteś zainteresowany,
- jeżeli będziesz ubiegał się o przyjęcie do **klasy dwujęzycznej** będziesz zobowiązany złożyć w szkole deklarację przystąpienia do dodatkowego sprawdzianu kompetencji językowych, podpisaną przez rodziców lub prawnych opiekunów i przystąpić do sprawdzianu w wyznaczonym terminie,
- **listy przyjęć uczniów** do oddziałów sporządzone są na podstawie **sumy punktów rekrutacyjnych**, zaznaczonych w podaniu i potwierdzonych odpowiednimi dokumentami (świadectwo ukończenia szkoły podstawowej, zaświadczenie o szczegółowych wynikach egzaminu ósmoklasisty, zaświadczenia potwierdzające pozytywny wynik sprawdzianu kompetencji językowych lub uzdolnień kierunkowych (pozytywny wynik próby fizycznej), zaświadczenie o uzyskaniu wysokiego miejsca w konkursach, (dodatkowe punktowane osiągnięcia wymienione na świadectwie ukończenia szkoły),
- rekrutacja do **szkół i klas sportowych oraz szkół mistrzostwa sportowego** wymaga spełnienia dodatkowych kryteriów

formalnych, między innymi: będziesz zobowiązany złożyć w szkole w odpowiednim terminie deklarację przystąpienia do dodatkowego sprawdzianu próby fizycznej, zgodę rodziców lub opiekunów prawnych, opinię lekarza medycyny sportowej, opinię trenera,

- dopuszcza się również możliwość przeprowadzenia **sprawdzianu uzdolnień kierunkowych**, jeżeli program nauczania realizowany w danym oddziale lub szkole wymaga od kandydatów szczególnych uzdolnień, np. plastycznych lub muzycznych,
  - **laureaci i finaliści ogólnopolskich olimpiad przedmiotowych** organizowanych dla uczniów szkół podstawowych oraz laureaci konkursów przedmiotowych o zasięgu wojewódzkim i ponadwojewódzkim, których program obejmuje w całości lub poszerza treści podstawy programowej, co najmniej jednego przedmiotu (co potwierdza właściwy kurator oświaty, wydając stosowne zaświadczenie), przyjmowani są do wybranej szkoły ponadpodstawowej niezależnie od kryteriów,
  - po wprowadzeniu ocen i pozostałych informacji do systemu, program komputerowy **liczy punkty i kwalifikuje uczniów do danej klasy**.
- Lista klas, do których odbywają się sprawdziany uzdolnień ogłoszona jest na stronie rekrutacji.

## ZASADY OBLICZANIA PUNKTÓW REKRUTACYJNYCH, CZYLI OCENA SZANS

Kandydat ubiegający się o przyjęcie do klasy pierwszej może otrzymać **w postępowaniu rekrutacyjnym maksymalnie 200 punktów**, w tym:

- **100 punktów rekrutacyjnych za wyniki egzaminu ósmoklasisty**
- **72 punktów za oceny z języka polskiego i trzech obowiązkowych zajęć edukacyjnych**, otrzymane na świadectwie ukończenia szkoły podstawowej, zgodnie z zasadą przedstawioną w tabeli.

### Punktacja za oceny z przedmiotów na świadectwie ukończenia szkoły podstawowej

Ocena	6	5	4	3	2
Ilość punktów rekrutacyjnych	18	17	14	8	2

- **28 punktów za inne osiągnięcia** ucznia zapisane na świadectwie ukończenia szkoły podstawowej, zgodnie z zasadami zawartymi w Zarządzeniu Dolnośląskiego Kuratora w tej sprawie.

Znając te zasady, można dużo wcześniej **obliczyć przybliżoną liczbę punktów rekrutacyjnych**, opierając się na danych z egzaminu próbnego i ocenach na I półrocze ósmej klasy. Już wtedy **możesz ocenić szanse** dostania się do wymarzonej szkoły. Poza tym wczesna symulacja, może stać się okazją do poszukiwania informacji o różnych szkołach, a także może być motywacją do poprawienia ocen z punktowanych przedmiotów.

### Ćwiczenie 29: Wybieram szkołę - obliczanie punktów rekrutacyjnych

Uzupełnij tabelę, wyszukując potrzebne informacje na stronie [www.doradcy-wroclaw.pl](http://www.doradcy-wroclaw.pl) lub [edu.wroclaw.pl](http://edu.wroclaw.pl)

Wyniki egzaminu	Moje wyniki	Moje punkty rekrutacyjne
<b>Egzamin ósmoklasisty:</b>		
język polski		
matematyka		
język obcy		
<b>Suma punktów z egzaminu ósmoklasisty (Maksymalna ilość punktów 100)</b>		
<b>Ilość punktów za oceny z przedmiotów branych pod uwagę w rekrutacji:</b>		
język polski		
matematyka		
przedmiot punktowany		
przedmiot punktowany		
<b>Suma punktów za oceny (maksymalna ilość punktów 72)</b>		
<b>Ilość punktów za inne osiągnięcia zapisane w świadectwie:</b>		
Świadectwo z wyróżnieniem		
Aktywność społeczna, w tym na		

rzecz środowiska szkolnego, a w szczególności w formie wolontariatu		
Szczególne osiągnięcia - KONKURSY		
<b>Suma punktów za szczególne osiągnięcia (maksymalna ilość punktów 28)</b>		
<b>Suma punktów rekrutacyjnych</b>		



**Ważne!** Powyższe ćwiczenie możesz wykonać kilkakrotnie, wskazując różne szkoły, wpisując planowane osiągnięcia z przedmiotów branych pod uwagę, itd.

Na pewno będziesz miał okazję do wzięcia udziału w **spotkaniach z doradcą zawodowym**. Na zajęciach grupowych lub indywidualnych pomoże Ci sprawdzić, jaką masz szansę na dostanie się do wymarzonej szkoły z obliczoną liczbą punktów.

W procesie rekrutacji, na etapie wybierania szkół musisz wziąć pod uwagę, że **szkołą pierwszego wyboru powinna być ta, na której najbardziej Ci zależy**. Następne dwie szkoły i wybrane klasy, określa się jako szkoły/klasy bezpieczne, do których z dużym prawdopodobieństwem posiadana przez Ciebie liczba punktów wystarczy, abyś się zakwalifikował w pierwszym naborze i do których chciałbyś uczęszczać.



**Ważne!** Poszukuj informacji, które dostarczą Ci argumentów z jakiego powodu interesuje Cię ta, a nie inna szkoła.

## Stwórz własną listę preferencji klas

Po wcześniejszej analizie oferty edukacyjnej, masz już wiedzę o szkołach i klasach co ułatwi Ci wytypowanie szkół i klas, którymi jesteś zainteresowany.

- pierwsza na liście powinna być klasa, na której zależy Ci najbardziej ale pamiętaj, że musi być ona ze szkoły pierwszego wyboru (pierwszej na liście szkół);

- kolejne klasy, powinny zostać uszeregowane zgodnie z Twoimi preferencjami.

W przypadku, gdy do pierwszej z wymienionych na liście klas, masz niewystarczającą liczbę punktów (jest więcej chętnych uczniów do tej klasy, z większą liczbą punktów), program kontynuuje weryfikację w każdej następnej wskazanej przez Ciebie klasie.

Program czynność tę powtarza aż do ostatniej wybranej klasy. Jeżeli okaże się, **że liczba punktów jest niewystarczająca**, będziesz musiał brać udział w **drugim naborze**.

Dobrze jest wziąć pod uwagę jak najwięcej klas w danej szkole, oczywiście nie zapominając o istotnych kryteriach tj. zainteresowaniach, jaki jest język obcy w wybranej klasie, jakie przedmioty są liczone do punktacji, które przedmioty realizowane są na poziomie rozszerzonym.



### Ćwiczenie 30: Wybieram szkołę ponadpodstawową – symulacja

Proponuję, abyś obliczył swoje punkty rekrutacyjne korzystając ze strony internetowej **doradcy-wroclaw.pl**. W zakładce „Dla ucznia szkoły podstawowej”/ „Oblicz punkty” znajdziesz symulator, który może ułatwić Ci obliczenie punktów rekrutacyjnych do danej szkoły.

#### Wstępne wybory i zestawienie punktów rekrutacyjnych w wybranych szkołach

Kolejność wyboru szkoły	Nazwa szkoły	Klasa (symbol klasy)	Wpisz swoje punkty rekrutacyjne z tabeli nr ...	Minimalna ilość punktów rekrutacyjnych uczniów przyjętych do tej szkoły:	
				ROK .....	ROK .....
I					
II					
III					

Policzyłeś swoje punkty rekrutacyjne. W oparciu o nie sprawdź, korzystając z wyników rekrutacji z lat ubiegłych, na stronie **edu.wroclaw.pl** lub **doradcy-wroclaw.pl** do jakich szkół mógłbyś się dostać, gdyby nabór odbywał się w tej chwili.



Nie wiesz oczywiście, ile punktów rekrutacyjnych będą mieli w tym roku inni uczniowie i jakie szkoły będą wybierali, ale porównanie wyników i tendencji z lat ubiegłych, pozwoli Ci z pewnym prawdopodobieństwem ocenić własne szanse podczas rekrutacji.

Czy jesteś zadowolony z uzyskanego rezultatu? Czy wyniki, które osiągnąłeś są wystarczające, abyś dostał się do wymarzonej szkoły i klasy? A może wykorzystując efektywnie czas, który pozostał do właściwej rekrutacji mógłbyś uzyskać jeszcze lepsze oceny?

### Podsumowanie symulacji

Zaznacz jak oceniasz uzyskany wynik?



### Harmonogram rekrutacji

Pamięć ludzka jest zawodna, a w procesie rekrutacji do szkół ponadpodstawowych **bardzo ważne są terminy, w których musisz wykonać pewne czynności.**

Dokładny harmonogram rekrutacji na dany rok szkolny znajdziesz na stronie internetowej **edu.wroclaw.pl** lub **doradcy-wroclaw.pl** (harmonogram określony jest w Zarządzeniu Dolnośląskiego Kuratora Oświaty w sprawie rekrutacji). Zapoznaj się z nim, a następnie zaznacz wszystkie ważne daty i związane z nimi określone wymagania dotyczące rekrutacji. Będziesz miał gwarancję, że o niczym nie zapomnisz.



**Pamiętaj!** Szkolni doradcy zawodowi i wychowawcy na każdym etapie planowania Twojej dalszej edukacji, chętnie będą Cię wspierali. Możesz umówić się na rozmowę z doradcą zawodowym w swojej szkole lub w Międzyszkolnym Ośrodku Wspierania Aktywności Zawodowej na ulicy Strzegomskiej 49A w Centrum Kształcenia Zawodowego we Wrocławiu.



## Bibliografia

1. A. Paszkowska-Rogacz, „Warsztat pracy europejskiego doradcy kariery zawodowej”, KOWEZIU, Warszawa 2002.
2. H. Jarosiewicz, „Charakter, rozwój-zagrozenia”, Instytut Charakterologii „Nowe życie”, Wrocław 2001.
3. J. Reykowski, G. Kochańska, „Szkice z teorii osobowości”, WP, Warszawa 1980.
4. J. Tarnowski, „Poznać siebie, zrozumieć innych”, Oficyna Współczesna, Wrocław 1996.
5. M. Jeżewska, „Kim będę? – poznawanie siebie w aspekcie wyboru zawodu i planowania kariery”, DCIZiDN, Wałbrzych.
6. „Przewodnik po zawodach”, Tom II, Wydanie II, Departament Rynku Pracy MGPIPS, Warszawa 2003.

